

VALSTYBINĖ KAINŲ IR ENERGETIKOS KONTROLĖS  
KOMISIJA

**GERIAMOJO VANDENS TIEKIMO IR NUOTEKŲ TVARKYMO  
PASLAUGŲ TEIKIMO ĮMONIŲ VEIKLOS IR SITUACIJOS,  
ĮGYVENDINUS EUROPOS SĄJUNGOS FONDŲ, LIETUVOS  
RESPUBLIKOS VALSTYBĖS IR SAVIVALDYBIŲ BIUDŽETŲ LĖŠOMIS  
FINANSUOJAMUS INVESTICINIUS PROJEKTUS, APŽVALGA**

## TURINYS

ĮVADAS.....	3
SANTRAUKA.....	4
1. VYKDOMOS INVESTICIJOS Į VANDENS TIEKIMO IR NUOTEKŲ TVARKYMO INFRASTRUKTŪRĄ.....	7
1.1. INVESTICIJŲ APIMTIS.....	7
1.2. INVESTICIJŲ KRYPTYS.....	9
1.2.1. Nuotekų surinkimo tinklų plėtra ir renovacija.....	11
1.2.2. Nuotekų valymo įrenginių renovavimas ir plėtra .....	13
1.2.3. Geriamojo vandens tiekimo tinklų plėtra ir renovacija.....	14
1.2.4. Dumblo tvarkymo įrenginių plėtra .....	16
1.2.5. Geriamojo vandens kokybės gerinimo priemonių diegimas .....	17
1.3. INVESTICIJŲ FINANSAVIMO ŠALTINIAI.....	17
2. 2012 M. VANDENS TIEKIMO ĮMONIŲ GERIAMOJO VANDENS TIEKIMO IR NUOTEKŲ TVARKYMO PASLAUGŲ KAINOS IR SĄNAUDOS.....	19
2.1. SEKTORIAUS VEIKLOS REZULTATAI, SĄNAUDŲ IR KAINŲ LYGIS.....	19
2.2. VANDENS TIEKIMO ĮMONIŲ SĄNAUDŲ STRUKTŪRA.....	21
2.3. VANDENS TIEKIMO ĮMONIŲ VALDOMO TURTO ATSPINDĖJIMAS PASLAUGŲ KAINOSE .....	22
3. LAUKIAMA VANDENS TIEKIMO ĮMONIŲ BŪKLĖ 2015 M. SAUSIO 1 D. .	24
3.1. NUMATOMAS PASLAUGŲ PRIEINAMUMAS VARTOTOJAMS.....	24
3.2. CENTRALIZUOTAI TIEKIAMO GERIAMOJO VANDENS IR NUOTEKŲ TVARKYMO KOKYBĖ.....	25
3.3. VANDENS TIEKIMO IR NUOTEKŲ SURINKIMO TINKLŲ BŪKLĖ .....	26
3.4. INFRASTRUKTŪROS PAJĖGUMŲ IŠNAUDOJIMAS.....	27
3.5. ĮMONIŲ VEIKLOS RODIKLIAI.....	28
4. HIPOTETINĖ ANALIZĖ, JEI PASLAUGŲ KAINOS ATSPINDĖTŲ EKONOMINES INVESTICIJŲ IŠLAIKYMO IR EKSPLOATAVIMO SĄNAUDAS .....	29
4.1. HIPOTETINĖS ANALIZĖS PRIELAIDOS IR NAUDOTI DUOMENYS....	29
4.2. HIPOTETINĖS ANALIZĖS REZULTATAI.....	30

## IVADAS

Valstybinė kainų ir energetikos kontrolės komisija (toliau – Komisija) yra viena iš vandens tiekimą ir nuotekų tvarkymą reguliuojančių institucijų, išvardinta Lietuvos Respublikos geriamojo vandens tiekimo ir nuotekų tvarkymo įstatymo 5 straipsnyje (toliau – Įstatymas). Komisijos kompetencija apibrėžta Įstatymo 10 straipsnyje: nustato vandens tiekėjų tiekiamo geriamojo vandens, nuotekų tvarkymo paslaugų kainų nustatymo metodiką ir kontroliuoja, kaip ji taikoma; derina vandens tiekėjų tiekiamo geriamojo vandens, nuotekų tvarkymo paslaugų kainas ir kontroliuoja, kaip jos taikomos; išduoda viešojo vandens tiekimo licencijas, jas registruoja, sustabdo jų galiojimą ir jas panaikina, taip pat kontroliuoja, kaip viešieji vandens tiekėjai laikosi licencijų sąlygų ir kitos funkcijos.

Pagal Įstatymą ir Lietuvos Respublikos vietos savivaldos įstatymą savivaldybėms priskirtos geriamojo vandens tiekimo ir nuotekų tvarkymo paslaugų organizavimo funkcijos. Pagal Lietuvos Respublikos geriamojo vandens tiekimo ir nuotekų tvarkymo įstatymo įsigaliojimo ir įgyvendinimo įstatymo (toliau – Įgyvendinimo įstatymas) 4 straipsnį, užtikrinant Įstatymo įgyvendinimą ir siekiant, kad iki 2014 m. gruodžio 31 d. ne mažiau kaip 95 procentai kiekvienos savivaldybės gyventojų būtų aprūpinami viešojo vandens tiekėjo tiekiamu vandeniu ir teikiamomis nuotekų tvarkymo paslaugomis, savivaldybės turi parinkti viešąjį vandens tiekėją. Iki šiol nė viena savivaldybė nėra parinkusi viešojo vandens tiekėjo, o dėl šios priežasties Komisija, pagal Įstatymu jai priskirtą funkciją, nėra išdavusi nė vienos viešojo vandens tiekimo licencijos, taip pat negali vykdyti funkcijų, nurodytų Viešojo vandens tiekimo licencijavimo taisyklių, patvirtintų Lietuvos Respublikos Vyriausybės 2007 m. sausio 29 d. nutarimu Nr. 89 „Dėl viešojo vandens tiekimo licencijavimo taisyklių patvirtinimo“ II skyriuje. Komisija tvirtina įmonių technologinio, finansinio ir vadybinio pajėgumo įvertinimo tvarkos aprašą, pagal kurį įvertinami įmonių technologiniai, finansiniai ir vadybiniai pajėgumai, leidžiantys vykdyti licencijuojamą veiklą.

Komisija pagal jai Įstatymu priskirtą funkciją derina vandens tiekėjų geriamojo vandens tiekimo ir nuotekų tvarkymo paslaugų kainas. Pagal Įstatymo 22 straipsnio 2 dalį vandens tiekėjai sąnaudas ir pajamas planuoja pagal įmonės veiklos ir plėtros planus, kuriuos suderina savivaldybės. Komisija, derindama paslaugų kainas ir vertindama veiklos ir plėtros planų įtaką paslaugų kainoms, pastebi tendenciją, kad savivaldybių suderintuose veiklos ir plėtros planuose numatytos investicijos kelis kartus didina vandens tiekėjų ilgalaikį turtą, tačiau nesudaro prielaidų įgyvendinti Įstatyme ir Įgyvendinimo įstatyme įtvirtinto tikslo iki 2014 m. gruodžio 31 d. ne mažiau kaip 95 proc. kiekvienos savivaldybės gyventojų aprūpinti viešojo vandens tiekėjo tiekiamu vandeniu ir teikiamomis nuotekų tvarkymo paslaugomis. Paslaugų kainos nuosekliai didėja, tai turi įtakos vartotojų sprendimui jungtis ar nesijungti prie centralizuotų tinklų ir mažinti savo vartojimą, atsijungti nuo centralizuotų tinklų, o tai sąlygoja vandens tiekėjo paslaugų pardavimų mažėjimą, neužtikrina įmonių veiklos stabilumo ir Įstatymo tikslų įgyvendinimo.

Komisija, įgyvendindama bendruosius vandens tiekimo ir nuotekų tvarkymo valstybinio valdymo ir reguliavimo tikslus, numatytus Įstatymo 3 straipsnyje, atliko geriamojo vandens tiekimo ir nuotekų tvarkymo paslaugų teikimo įmonių veiklos ir situacijos, įgyvendinus Europos Sąjungos fondų, Lietuvos Respublikos valstybės ir savivaldybių biudžetų lėšomis finansuojamus investicinius projektus, tyrimą (apžvalgą). ***Šiuo tyrimu Komisija siekia informuoti apie esamą ir prognozuojamą situaciją vandentvarkos sektoriuje, įgyvendinus investicinius projektus, finansuojamus Europos Sąjungos fondų, Lietuvos Respublikos valstybės ir savivaldybių biudžetų lėšomis, kuri galimai neatitiks Įstatymo numatytų tikslų – užtikrinti geriamojo vandens tiekimo ir nuotekų tvarkymo ūkio nenutrūkstamą funkcionavimą, taip pat visuomenės poreikius atitinkančią plėtrą sudarant sąlygas fiziniams ir juridiniams asmenims priimtinomis sąlygomis apsirūpinti tinkamos kokybės geriamuoju vandeniu ir gauti geros kokybės nuotekų tvarkymo paslaugas.***

Apžvalgoje analizuojami ir pateikiami 48 Lietuvos vandens tiekimo įmonių duomenys.

## SANTRAUKA

Komisija atliko geriamojo vandens tiekimo ir nuotekų tvarkymo paslaugų teikimo įmonių veiklos ir situacijos, įgyvendinus Europos Sąjungos fondų, Lietuvos Respublikos valstybės ir savivaldybių biudžetų lėšomis finansuojamus investicinius projektus, tyrimą (apžvalgą). Šiame tyrime analizuojama esama sektoriaus įmonių būklė bei prognozuojama, kokia situacija galimai susiklostytų ateityje, įmonėms ne tik baigus vykdyti Europos Sąjungos fondų lėšomis finansuojamus projektus, bet ir nudėvėjus bei atstatant įgytą turta.

Esminiai pastebėjimai šiame tyrime:

❖ ***Įgyvendinant Geriamojo vandens tiekimo ir nuotekų tvarkymo 2008–2015 metų plėtros strategijoje (toliau – Strategija) iškeltą tikslą – pasiekti, kad kuo daugiau gyventojų ir kitų galimų vartotojų optimaliomis sąlygomis ir kainomis gautų viešai tiekiamą geriamąjį vandenį ir nuotekų tvarkymo paslaugas, buvo skiriamos tam būtinos lėšos:*** vandens tiekimo įmonės nuo 1996 m. sausio 1 d. iki 2013 m. sausio 1 d. į vandens tiekimo ir nuotekų tvarkymo infrastruktūrą investavo 3,08 mlrd. Lt, iš to skaičiaus ES, Lietuvos Respublikos valstybės ir savivaldybių biudžetų lėšų (toliau – Dotacijos) – 2,76 mlrd. Lt, o tai sudaro 39,8 proc. vandens tiekimo įmonių vandentvarkos ilgalaikio turto įsigijimo savikainos: kuo mažesnis ūkio subjektas, tuo didesnę struktūrinę dalį ilgalaikio turto vertėje sudaro ilgalaikio turto, įsigyto už Dotacijas, vertė.

- ES, Lietuvos Respublikos valstybės ir savivaldybių biudžetų lėšomis buvo finansuota 90 proc. visų investicijų, atliktų vandentvarkos ūkyje, nuosavomis bei paskolų lėšomis buvo finansuota 10 proc. investicijų: kuo mažesnis ūkio subjektas, tuo didesne dalimi arba visiškai investicijos buvo finansuotos Dotacijų lėšomis.

- Pagrindinės ES, Lietuvos Respublikos valstybės ir savivaldybių biudžetų, įmonių ir paskolų lėšų investavimo kryptys: geriamojo vandens tiekimo (734,2 mln. Lt arba 23,9 proc. visų investicijų) ir nuotekų tvarkymo tinklų plėtra ir renovacija (1138,5 mln. Lt arba 37,0 proc. visų investicijų), siekiant ne mažiau kaip 95 procentų kiekvienos savivaldybės gyventojų aprūpinti viešojo vandens tiekėjo tiekiamu vandeniu ir teikiamomis nuotekų tvarkymo paslaugomis, nuotekų valymo įrenginių renovavimas ir plėtra (729,8 mln. Lt arba 23,7 proc. visų investicijų), dumblo tvarkymo įrenginių plėtra (363,0 mln. Lt arba 11,8 proc. visų investicijų) ir geriamojo vandens kokybės gerinimo priemonių diegimas (112,0 mln. Lt arba 3,6 proc. visų investicijų), siekiant užtikrinti geros kokybės geriamojo vandens ir buitinių nuotekų valymo paslaugų prieinamumą gyventojams.

Atliktos investicijos įgalino: prijungtų prie centralizuotų geriamojo vandens tiekimo tinklų vartotojų skaičių visoje Lietuvoje padidinti nuo 76,3 proc. iki 84,0 proc.; prijungtų prie centralizuotų nuotekų surinkimo tinklų vartotojų skaičių visoje Lietuvoje padidinti nuo 68,6 proc. iki 79,0 proc.; 88,7 proc. geriamojo vandens atitiktį Higienos reikalavimuose nustatytoms normoms; 98,6 proc. valomų nuotekų atitiktį Nuotekų reglamente nustatytiems reikalavimams; išspręsti dumblo kiekio, kvapų problemas.

❖ ***Nepaisant didelio investicijų masto (iki 2015 m. sausio 1 d. į vandens tiekimo ir nuotekų tvarkymo infrastruktūrą planuojamos investuoti 3,34 mlrd. Lt ES fondų paramos, valstybės ir savivaldybių biudžetų), investiciniais projektais pasiekti rezultatai neatitiks Įstatyme ir Įgyvendinimo įstatyme bei Strategijoje įtvirtintų sektoriaus tikslų:***

- 2015 m. centralizuota vandens tiekimo paslauga šalyje naudosis 86,4 proc. vartotojų, centralizuota nuotekų tvarkymo paslauga – 82,8 proc., tuo tarpu Įstatyme, jo Įgyvendinimo įstatyme ir Strategijoje iškeltas tikslas – 95,0 procentai gyventojų turi būti aprūpinami viešojo vandens tiekėjo tiekiamu vandeniu (6 ūkio subjektai teiks geriamojo vandens tiekimo paslaugas 95,0 proc. vartotojų) ir teikiamomis nuotekų tvarkymo paslaugomis (4 ūkio subjektai teiks nuotekų tvarkymo paslaugas 95,0 proc. vartotojų);

- ne visi vartotojai (95,4 proc.) gaus Higienos reikalavimus atitinkantį vandenį (trijose savivaldybėse šis rodiklis nesieks ir 50,0 proc.);
- ne visos valomos nuotekos (99,2 proc.) bus išvalomos iki Nuotekų reglamento reikalavimų;
- nuotekų infiltracija nuotekų surinkimo tinkluose išliks aukšta (vidutiniškai 40,0 proc., nuo 18,0 iki 70,0 proc.);
- vandentvarkos ūkio įrenginių naudojimas išliks neefektyvus: vandens išgavimo įrenginių pajėgumai bus naudojami 34,7 proc., vandens gerinimo įrenginių – 44,3 proc., vandens pakėlimo stočių – 31,3 proc., nuotekų perpumpavimo stočių – 18,9 proc., nuotekų valymo įrenginių – 52,9 proc.

❖ ***Mažėjantis geriamojo vandens vartojimas ir sutvarkomų nuotekų kiekis, neefektyviai naudojama infrastruktūra, augantis lėšų poreikis naujai sukurtos infrastruktūros eksploatacijai lemia augančias paslaugų sąnaudas:***

- 2012 m. vandens tiekimo įmonių geriamojo vandens tiekimo ir nuotekų tvarkymo paslaugų vidutinė savikaina buvo 5,4 proc. didesnė nei vidutinė kaina, 6 įmonės dirbo pelningai: kuo mažesnis ūkio subjektas, tuo didesnis atotrūkis susiformuoja tarp kainos ir savikainos. Pagrindinės vandens tiekimo įmonių nuostolingumo priežastys – ne laiku perskaičiuojamos kainos; delsimas taikyti perskaičiuotas kainas, mažėjant geriamojo vandens tiekimo ir nuotekų tvarkymo paslaugų pardavimams, keičiantis energetinių išteklių tarifams, teisės aktais reglamentuotiems mokesčių tarifams, remonto medžiagų kainoms ir darbų įkainiams; nesugebėjimas įvykdyti kainų derinimo metu nustatytas efektyvumo didinimo užduotis.

- Didžiausią vandens tiekimo įmonių geriamojo vandens tiekimo ir nuotekų tvarkymo paslaugų savikainos dalį sudaro darbo užmokesčio, įskaitant socialinio draudimo įmokas, sąnaudos (39,6 proc.), kurių struktūrinė dalis, mažėjant ūkio subjektui, auga ir turto nusidėvėjimo sąnaudos (22,2 proc.), kurios, mažėjant ūkio subjektui, mažėja. Vadovaujantis teisės aktuose įtvirtintais ilgalaikio turto vertės nustatymo principais, Komisijos suderintose kainose vidutiniškai nėra įskaičiuota 0,91 Lt/m<sup>3</sup> ilgalaikio turto, sukurto iš Dotacijų, nusidėvėjimo sąnaudų, o tai įtakoja mažą pinigų srautą ir ūkio subjektų galimybes investuoti nuosavomis lėšomis, gauti paskolas, palaikyti didesnę organizacijos finansinę gyvybingumą.

Dėl susiklosčiusios situacijos vandens ūkyje įmonių veiklos ekonominiai rodikliai ir ateityje išliks nepatenkinami:

- prognozuojama vandentvarkos įmonių turto grąža bus 0,19 proc., turtas bus naudojamas neefektyviai;
- prognozuojama 25,6 proc. vandentvarkos įmonių EBITDA marža neužtikrins įmonių veiklos, garantuojančios sąnaudų susigrąžinimą, vykdymo.

Pagal šiandieninį teisinį reglamentavimą, į paslaugų kainas neįskaičiuojamos už Dotacijas įsigyto turto nusidėvėjimo lėšos. Geriamojo vandens tiekimo ir nuotekų tvarkymo paslaugų kainose įvertinus už Dotacijas įsigyto turto nusidėvėjimą, vidutiniškai Lietuvoje kaina didėtų 18,0 proc. (nuo 10,2 proc. I grupės įmonėse iki 44,8 proc. V grupės įmonėse).

❖ ***Nors už Dotacijas įsigytas turtas šiuo metu neatsispindi paslaugų kainose, jį teks atstatyti – tam naudojant skolintas lėšas, neišvengiamai didėtų paslaugų kainos:***

- vidutiniškai Lietuvoje vandens tiekimo ir nuotekų tvarkymo paslaugų teikimo kaina, įmonėms atstatant už Dotacijas įsigytą turtą (skolinantis atstatymui reikalingas lėšas iš bankų ir mokant palūkanas bei jau atstatytam turtui skaičiuojant nusidėvėjimo sąnaudas), padidėtų 0,86 Lt/m<sup>3</sup> arba 14,8 proc. (nuo 6,8 proc. I grupės įmonėse iki 27,1 proc. IV grupės įmonėse), o įvertinus faktinį nuostolingumą – 1,13 Lt/m<sup>3</sup> arba 19,4 proc.

- prognozuojamos namų ūkio išlaidos per mėn., vandens tiekimo įmonėms atstatant už Dotacijas įsigytą turtą, vidutiniškai Lietuvoje sudarytų 1,69 proc. namų ūkio pajamų (išlaidos svyruoja nuo 1,24 proc. iki 5,00 proc.). Keleto įmonių aptarnaujamos teritorijos vartotojų namų ūkių išlaidos geriamojo vandens tiekimo ir nuotekų tvarkymo paslaugoms jau viršytų Strategijoje numatytą 4 proc. namų ūkio pajamų mokumo ribą.

Apibendrinant atliktą geriamojo vandens tiekimo ir nuotekų tvarkymo sektoriaus analizę, matoma grėsmė, kad nepaisant daugiau nei 3 mlrd. Lt investuotų lėšų, **nebus pasiektas Geriamojo vandens ir nuotekų tvarkymo įstatymo tikslas – užtikrinti geriamojo vandens tiekimo ir nuotekų tvarkymo ūkio nenutrūkstamą funkcionimą, taip pat visuomenės poreikius atitinkančią plėtrą sudarant sąlygas fiziniams ir juridiniams asmenims priimtinomis sąlygomis apsirūpinti tinkamos kokybės geriamuoju vandeniu ir gauti geros kokybės nuotekų tvarkymo paslaugas:**

1) sprendimai dėl vandens tiekėjų investicijoms finansuoti skiriamų ES fondų paramos lėšų ir šalies vandens tiekimo ir nuotekų tvarkymo infrastruktūros plėtros apimčių ir terminų priimti, nepakankamai detaliam įvertinimui investicijų efektyvumą ir galimas investicijų alternatyvas, sukurto turto eksploatavimo kaštų ir šių veiksmų sąlygojamų vandens paslaugų kainų vartotojams;

2) didėjant vandens paslaugų savikainai, prie tinklų jungiasi vis mažiau vartotojų, lyginant su tuo, kas buvo planuojama rengiant investicinius plėtros projektus, mažėja geriamojo vandens suvartojimas ir vandens tiekimo įmonių paslaugų pardavimai, o sukurtas infrastruktūrai aptarnauti turtas ir toliau neišnaudojamas;

3) atlikus galimų scenarijų analizę matyti, kad ateityje poreikis įmonėms savo lėšomis atstatyti už Dotacijas įsigytą turtą jau per artimiausią dešimtmetį lems paslaugų savikainos ir namų ūkio išlaidų geriamojo vandens tiekimo ir nuotekų tvarkymo paslaugoms augimą, kuris gali tapti vartojimo mažėjimo priežastimi; neišnaudodamos sukurtų pajėgumų, įmonės gali nesugebėti užtikrinti paskolų prievolių vykdymo, ilgalaikio geriamajam vandeniui tiekti ir nuotekoms tvarkyti skirtos infrastruktūros eksploatavimo ir atnaujinimo bei teikiamų paslaugų kokybės.

# 1. VYKDOMOS INVESTICIJOS Į VANDENS TIEKIMO IR NUOTEKŲ TVARKYMO INFRASTRUKTŪRĄ

## 1.1. INVESTICIJŲ APIMTIS

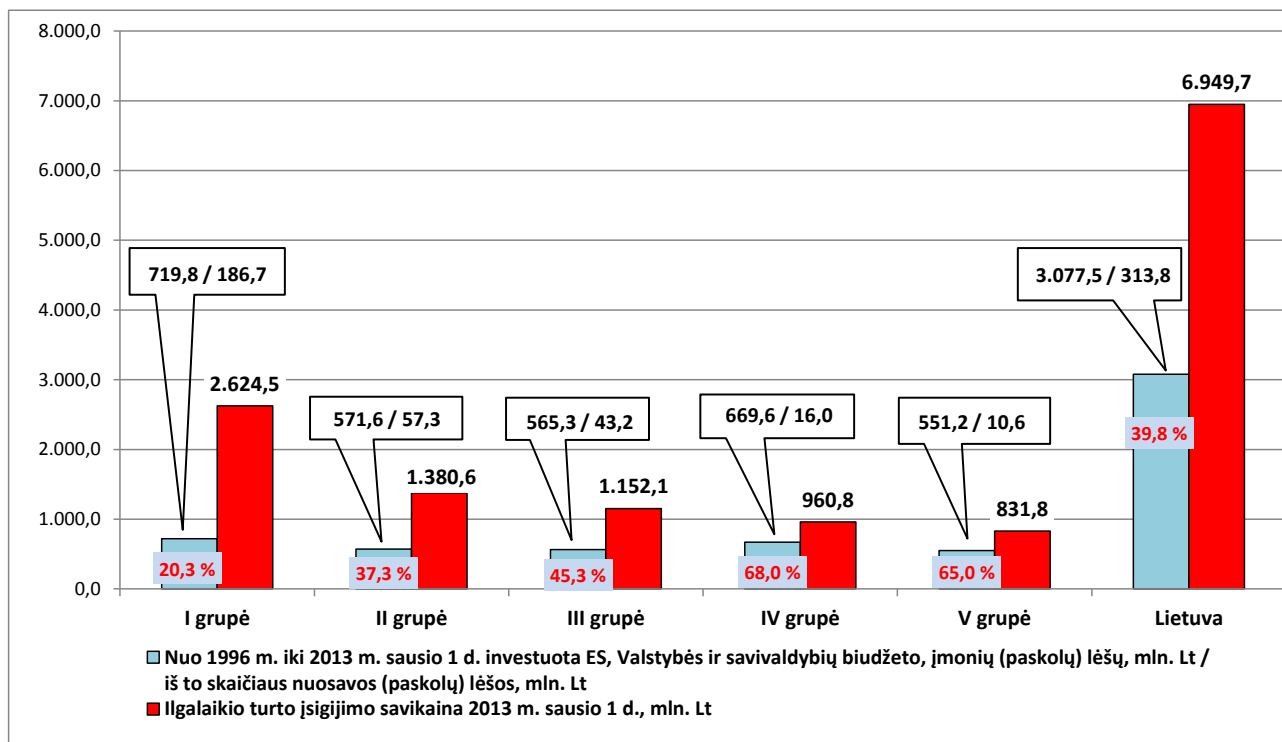
Geriamojo vandens tiekimo ir nuotekų tvarkymo 2008–2015 metų plėtros strategija, patvirtinta Lietuvos Respublikos Vyriausybės 2008 m. rugpjūčio 27 d. nutarimu Nr. 832 „Dėl geriamojo vandens tiekimo ir nuotekų tvarkymo 2008–2015 metų plėtros strategijos patvirtinimo“, kurioje, laikantis nuostatos, kad modernizavusi valstybės ekonominę politiką ir naudodama Europos Sąjungos finansinę ir techninę paramą Lietuva turėtų padidinti bendrąjį vidaus produktą ir pasiekti esamą Europos Sąjungos valstybių vidurkį, nustatė tikslus – sudaryti palankias sąlygas didinti geriamojo vandens tiekimo ir nuotekų tvarkymo paslaugų prieinamumą ir gerinti jų kokybę bei siekti apsaugoti aplinką nuo išleidžiamų nuotekų žalingo poveikio.

Siekis įgyvendinti Strategijos tikslus sąlygojo 3,08 mlrd. Lt investicijas į geriamojo vandens tiekimo ir nuotekų tvarkymo infrastruktūrą per laikotarpį nuo 1996 m. iki 2013 m. Į geriamojo vandens tiekimo ir nuotekų tvarkymo infrastruktūrą investuojamos Europos Sąjungos paramos, Lietuvos Respublikos valstybės biudžeto, savivaldybių biudžetų ir vandens tiekimo įmonių lėšos. Lietuvai teikta ES ISPA (pasirengimo narystei Europos Sąjungos struktūrinės politikos priemonės) fondo parama (lėšos buvo skirtos geriamojo vandens tiekimo ir nuotekų tvarkymo reikalavimams 9 didžiosiose savivaldybėse įgyvendinti), Sanglaudos fondo parama (parengtos 20 metų trukmės investicijų programos, suformuoti 3 investicijų etapai, investicijos skirtos nuotekų ir geriamojo vandens tiekimo ir valymo sistemoms rekonstruoti ir plėtoti gyvenvietėse, kuriose daugiau kaip 500 gyventojų), Europos Sąjungos Europos regioninės plėtros fondo parama (lėšos skirtos gerinti nuotekų ir geriamojo vandens kokybę gyvenvietėse iki 500 gyventojų).

Įgyvendindama Įstatymo nuostatas, Aplinkos ministerija koordinuoja paramos iš valstybės biudžeto, Europos Sąjungos paramos fondų ir kitų finansavimo šaltinių skyrimą geriamojo vandens tiekimo ir nuotekų tvarkymo ūkio plėtrai, taip pat koordinuoja savivaldybių veiklą, įgyvendindama geriamojo vandens tiekimo ir nuotekų tvarkymo valstybinio reguliavimo tikslus. Savivaldybių tarybos, vadovaudamosi Vandens tiekimo ir nuotekų tvarkymo infrastruktūros plėtros planų rengimo taisyklių, patvirtintų aplinkos ministro 2006 m. gruodžio 29 d. įsakymu Nr. D1-636 „Dėl vandens tiekimo ir nuotekų tvarkymo infrastruktūros plėtros planų rengimo taisyklių patvirtinimo“ IV skyriaus 14 punkto nuostatomis, kuriose įtvirtinta, kad planai rengiami atliekant planuojamoje teritorijoje esančios vandens tiekimo ir nuotekų tvarkymo infrastruktūros būklės analizę, šios infrastruktūros objektų išsidėstymo ir jų plėtros galimybių vertinimą, taikomo individualaus vandens išgavimo ir (ar) individualaus nuotekų šalinimo esamų objektų išsidėstymo vertinimą, geriamojo vandens ir nuotekų tvarkymo paslaugų poreikio analizę ir įvertinimą, nustatant vandens tiekimo ir nuotekų tvarkymo infrastruktūros plėtros tendencijas, prognozes ir problemas, nustatant vandens tiekimo ir nuotekų tvarkymo infrastruktūros plėtros kryptis ir prioritetus, numatant, kuriose teritorijose bus plėtojama vandens tiekimo ir (ar) nuotekų tvarkymo infrastruktūra, o kuriose viešasis vandens tiekimas bus vykdomas kitomis priemonėmis, nustatant teritorijas, kuriose taikomas individualus vandens išgavimas ir (ar) individualus nuotekų šalinimas, parengiant perspektyvinius infrastruktūros išdėstymo planuojamoje teritorijoje modelius, tvirtina vandens tiekimo ir nuotekų tvarkymo infrastruktūros savivaldybės teritorijoje planus, kuriuose nurodomi numatomi atlikti geriamojo vandens tiekimo ir nuotekų tvarkymo infrastruktūros plėtros ir atstatymo darbai bei finansavimo lėšos.

Nuo 1996 m. sausio 1 d. iki 2013 m. sausio 1 d. pagal savivaldybių patvirtintus įmonių veiklos ir plėtros planus į vandens tiekimo ir nuotekų tvarkymo ūkį investuota suma ir vandens

tiekimu įmonių ilgalaikio turto įsigijimo savikaina<sup>1</sup> 2013 m. sausio 1 d. pagal paslaugų pardavimų apimtį išskirtose įmonių grupėse<sup>2</sup> parodyta 1 paveiksle.



1 paveikslas. Nuo 1996 m. sausio 1 d. iki 2013 m. sausio 1 d. į vandens tiekimo ir nuotekų tvarkymo ūkį investuotų ES, Lietuvos Respublikos valstybės ir savivaldybių biudžetų, įmonių (paskolų) lėšų dalis vandens tiekimo įmonių ilgalaikio turto įsigijimo savikainoje

Iš viso vandens tiekimo įmonės nuo 1996 m. sausio 1 d. iki 2013 m. sausio 1 d. į vandens tiekimo ir nuotekų tvarkymo infrastruktūrą investavo 3,08 mlrd. Lt, iš to skaičiaus Dotacijų lėšų – 2,76 mlrd. Lt (1 priedas), kurios sudaro vidutiniškai 39,8 proc. (nuo 14,7 proc. iki 85,2 proc.) vandens tiekimo įmonių vandentvarkos ilgalaikio turto įsigijimo savikainos. Iš 1 paveikslą matyti, kad I grupė, kurią sudaro 3 didžiausi Lietuvos vandens tiekėjai (UAB „Vilniaus vandenys“, UAB „Kauno vandenys“ ir AB „Klaipėdos vanduo“), iki 2013 m. sausio 1 d. į vandens tiekimo ir nuotekų tvarkymo infrastruktūrą investavo 719,8 mln. Lt lėšų, iš kurių 533,1 mln. Lt Dotacijų lėšos,

<sup>1</sup> Ilgalaikio turto įsigijimo savikaina – tai sumokėta ar mokėtina pinigų suma, ar kito mainais atiduoto ar sunaudoto turto vertė, įsigyjant ar pasigaminant turtą. Šia verte, kurią gali sudaryti įsigyjant šį turtą sumokėta ar mokėtina pinigų suma, atvežimo išlaidos, projektavimo darbų išlaidos, sumontavimo išlaidos, instaliacijos išlaidos, paruošimo naudoti išlaidos, išbandymo išlaidos, kitos tiesiogiai su turto įsigijimu susijusios išlaidos, ilgalaikis materialusis turtas registruojamas apskaitoje ir atspindi ilgalaikio turto vertę prieš pradėdam jį naudoti.

<sup>2</sup> Komisija, siekdama įgyvendinti Įstatymą ir užtikrinti patikimą bei kokybišką geriamojo vandens tiekimo ir nuotekų tvarkymo paslaugų teikimą abonentams (vartotojams) mažiausiomis sąnaudomis, 2011 m. liepos 29 d. nutarimu Nr. O3-218 patvirtino Geriamojo vandens tiekimo ir nuotekų tvarkymo veiklos lyginamosios analizės aprašą (toliau – Aprašas), nustatantį lyginamuosius geriamojo vandens tiekimo, nuotekų tvarkymo bei pardavimo veiklos efektyvumo rodiklius, kuriais vadovaujantis, derinant vandens tiekėjų geriamojo vandens tiekimo ir nuotekų tvarkymo paslaugų kainas, siekiama nustatyti vandens tiekėjų būtinąsias sąnaudas. Vadovaujantis šiuo Aprašu vandens tiekėjai pagal ataskaitinio laikotarpio teikiamų vandens tiekimo paslaugų pardavimo kiekius per metus skirstomi į 5 grupes:

- I grupė (paslaugų pardavimai nuo 7501 tūkst. m<sup>3</sup>),
- II grupė (paslaugų pardavimai nuo 1501 iki 7500 tūkst. m<sup>3</sup>),
- III grupė (paslaugų pardavimai nuo 901 iki 1500 tūkst. m<sup>3</sup>),
- IV grupė (paslaugų pardavimai nuo 501 iki 900 tūkst. m<sup>3</sup>),
- V grupė (paslaugų pardavimai nuo 201 iki 500 tūkst. m<sup>3</sup>).



kurios sudaro vidutiniškai 20,3 proc. (nuo 14,7 proc. UAB „Kauno vandenys“ iki 28,6 proc. AB „Klaipėdos vanduo“) šios grupės įmonių vandentvarkos ilgalaikio turto įsigijimo savikainos. II grupės įmonių Dotacijos sudaro 37,3 proc. (nuo 32,7 proc. UAB „Utenos vandenys“ iki 72,1 proc. „Sūduvos vandenys“), III grupės įmonių Dotacijos sudaro 45,3 proc. (nuo 21,8 proc. VĮ „Visagino energija“ iki 71,3 proc. UAB „Mažeikių vandenys“), IV grupės įmonių Dotacijos sudaro net 68,0 proc. (nuo 33,9 proc. UAB „Giraitės vandenys“ iki 80,9 proc. UAB „Kretingos vandenys“), V grupės įmonių Dotacijos sudaro 65,0 proc. (nuo 44,4 proc. UAB „Anykščių vandenys“ iki 85,2 proc. UAB „Neringos vanduo“) šių grupių įmonių vandentvarkos ilgalaikio turto įsigijimo savikainos.

Kita ilgalaikio turto įsigijimo savikainos dalis finansuota įmonių ir paskolų lėšomis. Iš viso vandentvarkos įmonės investiciniams projektams įgyvendinti skyrė 0,314 mlrd. Lt lėšų, iš kurių 0,185 mlrd. Lt yra pasiskolinta iš bankų. Atskirų vandentvarkos įmonių Dotacijos ir ilgalaikio turto įsigijimo savikaina 2013 m. sausio 1 d. pateiktos 1 priede.

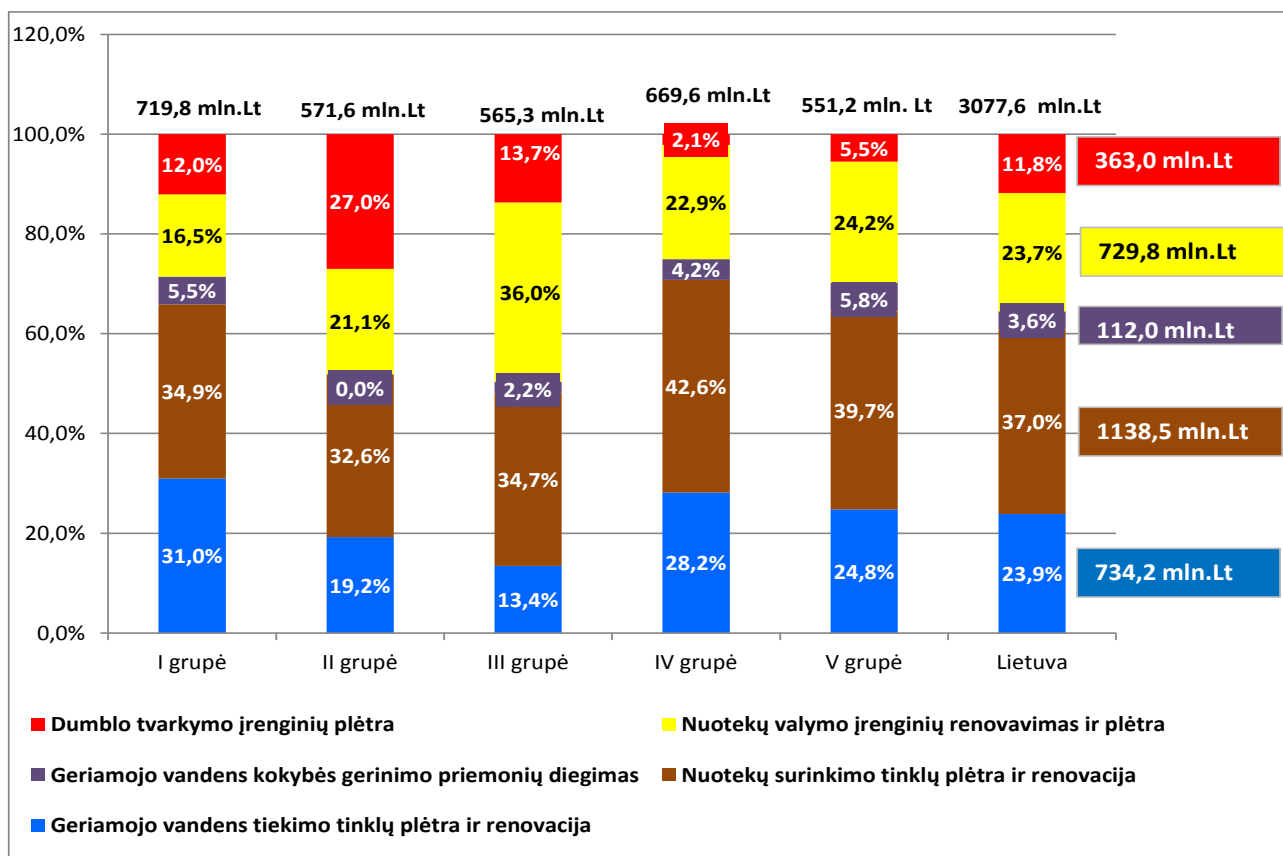
Iš pateiktos informacijos teigtina, kad nuo 1996 m. sausio 1 d. iki 2013 m. sausio 1 d.:

- ❖ investicijos į vandentvarkos ūkį sudarė 3,08 mlrd. Lt;
- ❖ Dotacijų lėšomis buvo finansuota 90 proc. visų investicijų, atliktų vandentvarkos ūkyje, nuosavomis bei paskolų lėšomis buvo finansuota 10 proc. investicijų;
- ❖ kuo mažesnis ūkio subjektas, tuo didesne dalimi (iki 99,97 proc.) arba visiškai (100 proc.) investicijos buvo finansuotos Dotacijų lėšomis;
- ❖ kuo mažesnis ūkio subjektas, tuo didesnę struktūrinę dalį ilgalaikio turto vertėje turi ilgalaikio turto, įsigyto už Dotacijas, vertė – iki 85,2 proc.

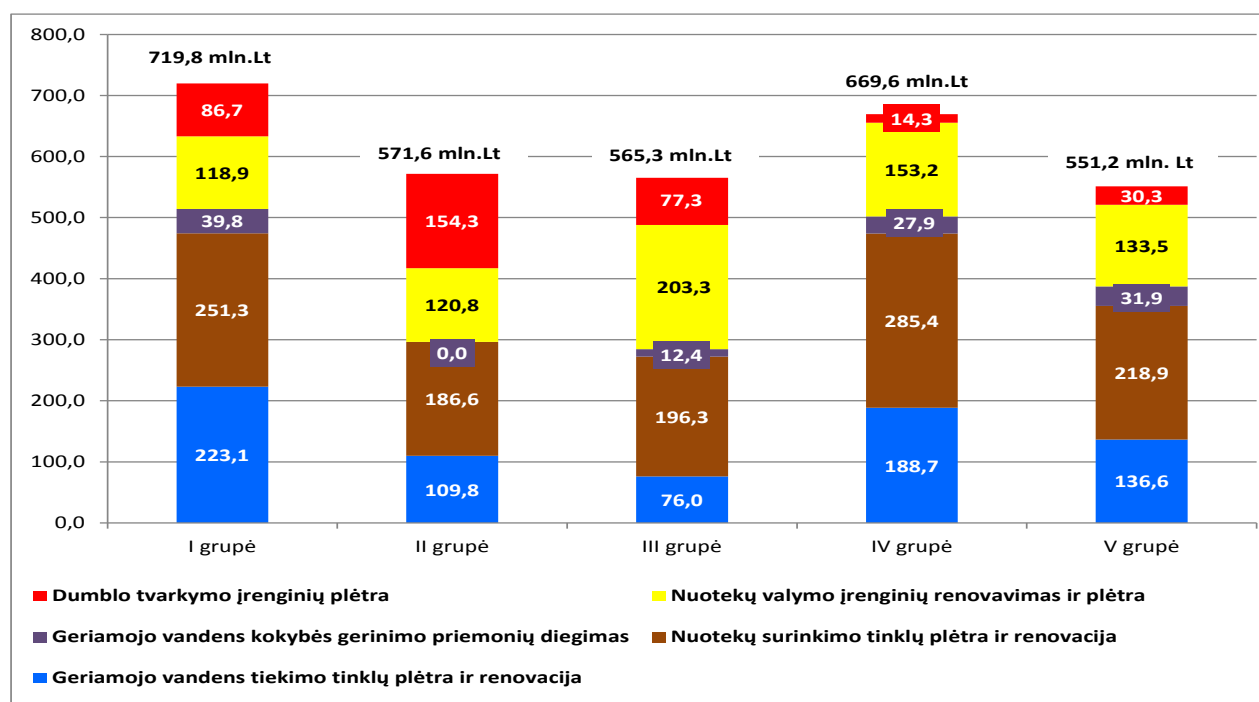
## 1.2. INVESTICIJŲ KRYPTYS

Lietuva, tapusi Europos Sąjungos nare, įgijo teisę gauti paramą įvairiems infrastruktūros projektams, kuriais siekiama spręsti pagrindines aplinkos apsaugos problemas (pagerinti geriamojo vandens kokybę, sumažinti paviršinio ir požeminio vandens taršą, užtikrinti geros kokybės geriamojo vandens ir buitinių nuotekų valymo paslaugos prieinamumą gyventojams) ir kartu įsipareigojo įgyvendinti Tarybos 1991 m. gegužės 21 d. direktyvos Nr. 91/271/EEB dėl miesto nuotekų valymo ir Tarybos 1998 m. lapkričio 3 d. direktyvos Nr. 98/83/EB dėl žmoniems vartoti skirto vandens kokybės reikalavimus. Investicijos didesnėse vandens tiekimo įmonėse iš ES fondų pradėtos įgyvendinti jau nuo 1996 metų (PHARE, SAPARD, kt. fondai). Daugiausia investicinių projektų buvo finansuota iš ES Sanglaudos fondo, o projektai pradėti įgyvendinti nuo 2004 metų.

2 priede ir 2, 3 paveiksluose pateiktos investicijų į geriamojo vandens tiekimo ir nuotekų tvarkymo infrastruktūrą kryptys.



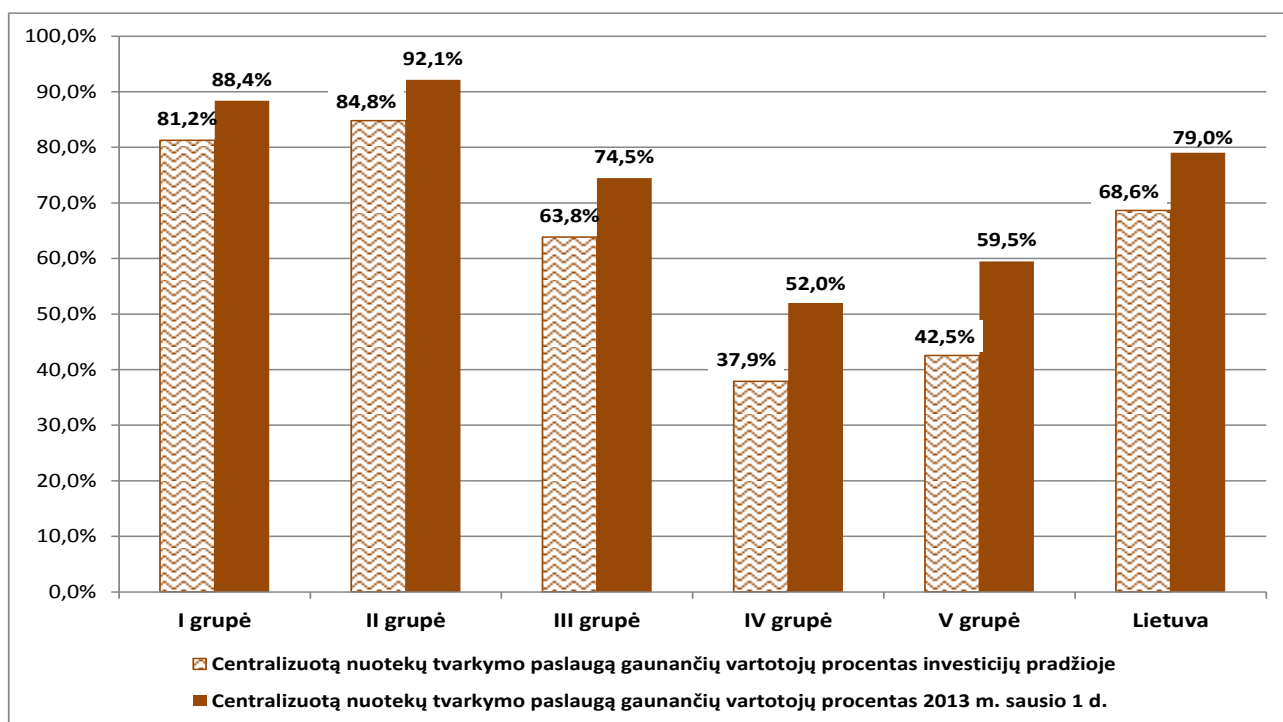
2 paveikslas. Vandens tiekimo įmonių investicijų į geriamojo vandens tiekimo ir nuotekų tvarkymo infrastruktūrą kryptys nuo 1996 m. sausio 1 d. iki 2013 m. sausio 1 d., proc.



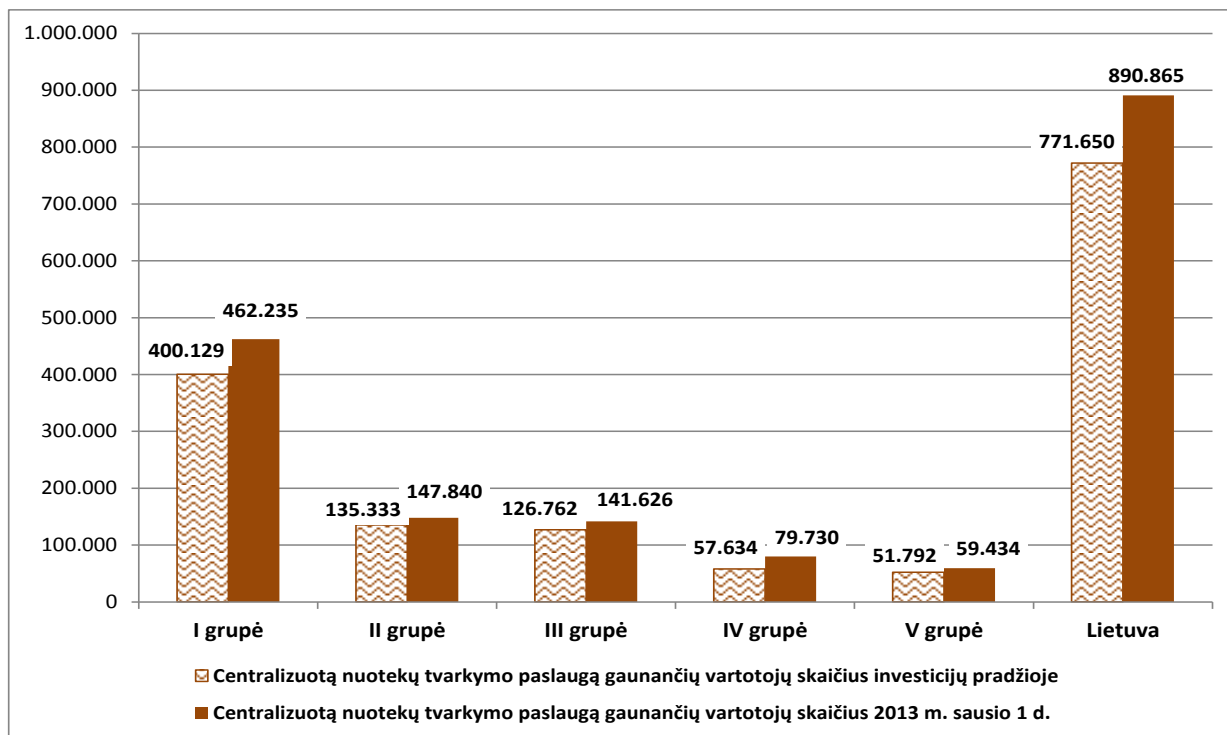
3 paveikslas. Vandens tiekimo įmonių investicijų į geriamojo vandens tiekimo ir nuotekų tvarkymo infrastruktūrą kryptys nuo 1996 m. sausio 1 d. iki 2013 m. sausio 1 d., mln. Lt

### 1.2.1. Nuotekų surinkimo tinklų plėtra ir renovacija

Daugiausia lėšų skirta nuotekų surinkimo tinklų plėtrai ir renovacijai (1138,5 mln. Lt, arba 37,0 proc., visų investuotų lėšų). Analizuojant pagal įmonių grupes, daugiausia lėšų nuotekų surinkimo tinklų plėtrai ir renovacijai skirta IV ir V grupių įmonėse, atitinkamai 42,6 proc. ir 39,7 proc. Šių grupių įmonių aptarnaujamose teritorijose centralizuota nuotekų tvarkymo paslauga investicijų pradžioje naudojosi atitinkamai 37,9 proc. (nuo 14,0 proc. UAB „Jurbarko vandenys“ aptarnaujamoje teritorijoje iki 62,8 proc. UAB „Radviliškio vandenys“ aptarnaujamoje teritorijoje) ir 42,5 proc. (nuo 14,0 proc. UAB „Lazdijų vanduo“ aptarnaujamoje teritorijoje iki 92,0 proc. UAB „Neringos vanduo“ aptarnaujamoje teritorijoje) aptarnaujamoms teritorijoms vartotojų. 4 paveiksle parodyta centralizuotą nuotekų tvarkymo paslaugą gaunančių vartotojų dalis iki investicinių projektų įgyvendinimo (atskirų vandens tiekimo įmonių investicinių projektų pradžios datos pateiktos 2 priede) ir 2013 m. sausio 1 d.



4 paveikslas. Centralizuotą nuotekų tvarkymo paslaugą gaunančių vartotojų dalis, proc.



5 paveikslas. Centralizuotą nuotekų tvarkymo paslaugą gaunančių vartotojų skaičius, vnt.

Vykdamas nuotekų surinkimo tinklų plėtrą ir renovaciją, nutiesta 1671 km naujų ir renovuota 106 km nuotekų surinkimo tinklų, pastatytos 646 naujos nuotekų perpumpavimo siurblinės ir renovuotos 92 nuotekų siurblinės (4 priedas): įgyvendinus šiuos projektus avarijų skaičius nuotekų surinkimo tinkluose sumažėjo 39 proc., nuotekų surinkimo turto (tinklų ir perpumpavimo siurblinių) nudėvėjimas sumažėjo 8 procentiniais punktais (investicijų pradžioje nuotekų surinkimo turtas buvo nudėvėtas 45,7 proc., 2013 m. sausio 1 d. – 37,7 proc.), nuotekų perpumpavimo stočių pajėgumų naudojimas sumažėjo 3,6 procentinio punkto (nors naujai statomos ir renovuojamos siurblinės, siekiant mažinti neišnaudojamus pajėgumus, tačiau vandens (nuotekų) vartojimo mažėjimas sąlygoja įrenginių pajėgumų naudojimo mažėjimą), infiltracija tinkluose nepakito.

Vidutiniškai 1 vartotojui prijungti prie centralizuotos nuotekų surinkimo sistemos buvo skirta 9,03 tūkst. Lt investicijų: I grupės įmonėse – 3,41 tūkst. Lt (nuo 2,0 tūkst. Lt UAB „Vilniaus vandenys“ teritorijoje iki 7,90 tūkst. Lt AB „Klaipėdos vanduo“ teritorijoje), II grupės įmonėse – 11,83 tūkst. Lt (nuo 9,05 tūkst. Lt UAB „Aukštaitijos vandenys“ teritorijoje iki 40,50 tūkst. Lt UAB „Dzūkijos vandenys“ teritorijoje), III grupės įmonėse – 10,33 tūkst. Lt (nuo 3,33 tūkst. Lt UAB „Ukmergės vandenys“ teritorijoje iki 28,66 tūkst. Lt UAB „Druskininkų vandenys“ teritorijoje), IV grupės įmonėse – 11,79 tūkst. Lt (nuo 4,10 tūkst. Lt UAB „Tauragės vandenys“ teritorijoje iki 51,08 tūkst. Lt UAB „Raseinių vandenys“ teritorijoje), V grupės įmonėse – 25,49 tūkst. Lt (nuo 8,39 tūkst. Lt UAB „Kupiškio vandenys“ teritorijoje iki 73,36 tūkst. Lt UAB „Ignalinos vanduo“ teritorijoje). Be kitų priežasčių, galėjusių turėti įtakos tokiems 1 vartotojo prijungimo investicinių lėšų poreikio skirtumams, paminėtinas gyventojų tankumo veiksnys – mažesni ūkio subjektai paprastai aptarnauja mažesnio tankumo vietas.

2013 m. sausio 1 d. centralizuotą nuotekų tvarkymo paslaugą gavo 79,0 proc. įmonių aptarnaujamų teritorijų vartotojų, o tai yra 10,4 procentinio punkto daugiau nei investicijų pradžioje (68,6 proc.). Daugiausia centralizuotą nuotekų tvarkymo paslaugą gaunančių vartotojų dalis išaugo V grupės įmonėse – 17,0 procentinio punkto (nuo 2,0 procentinio punkto UAB „Prienu vandenys“ aptarnaujamoje teritorijoje iki 37,5 procentinio punkto UAB „Širvintų vandenys“ aptarnaujamoje teritorijoje), mažiausiai – I grupės įmonėse – 7,1 procentinio punkto (nuo 0,3 procentinio punkto

UAB „Kauno vandenys“ aptarnaujamoje teritorijoje iki 10,3 procentinio punkto UAB „Vilniaus vandenys“ aptarnaujamoje teritorijoje).

Siekiant vidutiniškai padidinti centralizuotą nuotekų tvarkymo paslaugą gaunančių vartotojų skaičių 1 procentiniu punktu, buvo investuota 89,68 mln. Lt lėšų.

Iš pateiktos informacijos teigtina, kad nuo 1996 m. sausio 1 d. iki 2013 m. sausio 1 d.:

- ❖ investicijos į nuotekų surinkimo tinklų plėtrą ir renovaciją sudarė didžiausią dalį – 1138,5 mln. Lt, arba 37,0 proc., visų investicijų;
- ❖ šios investicijos įgalino prijungtų prie centralizuotų nuotekų surinkimo tinklų vartotojų skaičių visoje Lietuvoje padidinti nuo 771650 vnt. iki 890865 vnt., arba nuo 68,6 proc. iki 79,0 proc.;
- ❖ siekiant vidutiniškai padidinti prie centralizuotų nuotekų surinkimo tinklų prijungtų vartotojų skaičių 1 procentiniu punktu, prireikė 89,7 mln. Lt lėšų;
- ❖ vertinant struktūriškai, prijungtų vartotojų skaičius labiausiai išaugo mažiausių ūkio subjektų aptarnaujamose teritorijose; vertinant natūrine išraiška, daugiausia naujų vartotojų buvo prijungta I ir IV įmonių grupėms priskiriamų ūkio subjektų teritorijose;
- ❖ kuo mažesnis ūkio subjektas, tuo 1 vartotojo pajungimas prie centralizuotų nuotekų surinkimo tinklų buvo brangesnis, iki 73,36 tūkst. Lt/vartotojui; skirtumas tarp mažiausių ir didžiausių investicinių lėšų poreikio 1 vartotojui prijungti sudarė 37 kartus;
- ❖ atliktos investicijos į nuotekų surinkimo tinklų plėtrą sąlygojo:
  - nepakitusių infiltraciją tinkluose,
  - 3,6 procentinio punkto sumažėjusį nuotekų perpumpavimo stočių pajėgumą išnaudojimą,
  - avarių tinkluose skaičiaus sumažėjimą 39 proc.

### 1.2.2. Nuotekų valymo įrenginių renovavimas ir plėtra

729,8 mln. Lt, arba 23,7 proc., investicinių projektų lėšų buvo investuota į nuotekų valymo įrenginius – pastatytas 41 naujas nuotekų valymo įrenginys ir renovuotas 41 nuotekų valymo įrenginys, nuotekų valymo turto nudėvėjimas sumažėjo 5,9 procentiniais punktais (investicijų pradžioje nuotekų valymo turtas buvo nudėvėtas 39,3 proc., 2013 m. sausio 1 d. – 33,4 proc.), naujai statomi ir renovuojami nuotekų valymo įrenginiai pajėgumų panaudojimo procentą padidino 17,0 procentinių punktų (nuo 36,1 proc. iki 53,1 proc.). Daugiausia į nuotekų valymo kokybės gerinimo priemones investavo III grupės įmonės (36,0 proc. nuo visų investicijų), tai sąlygojo ir atitinkamą šios grupės įmonių nuotekų valymo įrenginių naudojimą – 53,1 proc. (išaugo 17,3 procentiniais punktais) bei mažiausią turto nudėvėjimą – 29,8 proc. (sumažėjo 23,3 procentiniais punktais). 2013 m. sausio 1 d. 98,6 proc. valomų nuotekų (55,8 procentinio punkto daugiau nei investicijų pradžioje) atitiko Nuotekų tvarkymo reglamente, patvirtintame Lietuvos Respublikos aplinkos ministro 2006 m. gegužės 17 d. įsakymu Nr. D1-236 „Dėl nuotekų tvarkymo reglamento patvirtinimo“ (toliau – Nuotekų reglamentas), nustatytus reikalavimus.

Vidutiniškai nuotekų kiekį, atitinkantį Nuotekų reglamentą, padidinti 1 procentiniu punktu buvo skirta 13,08 mln. Lt.

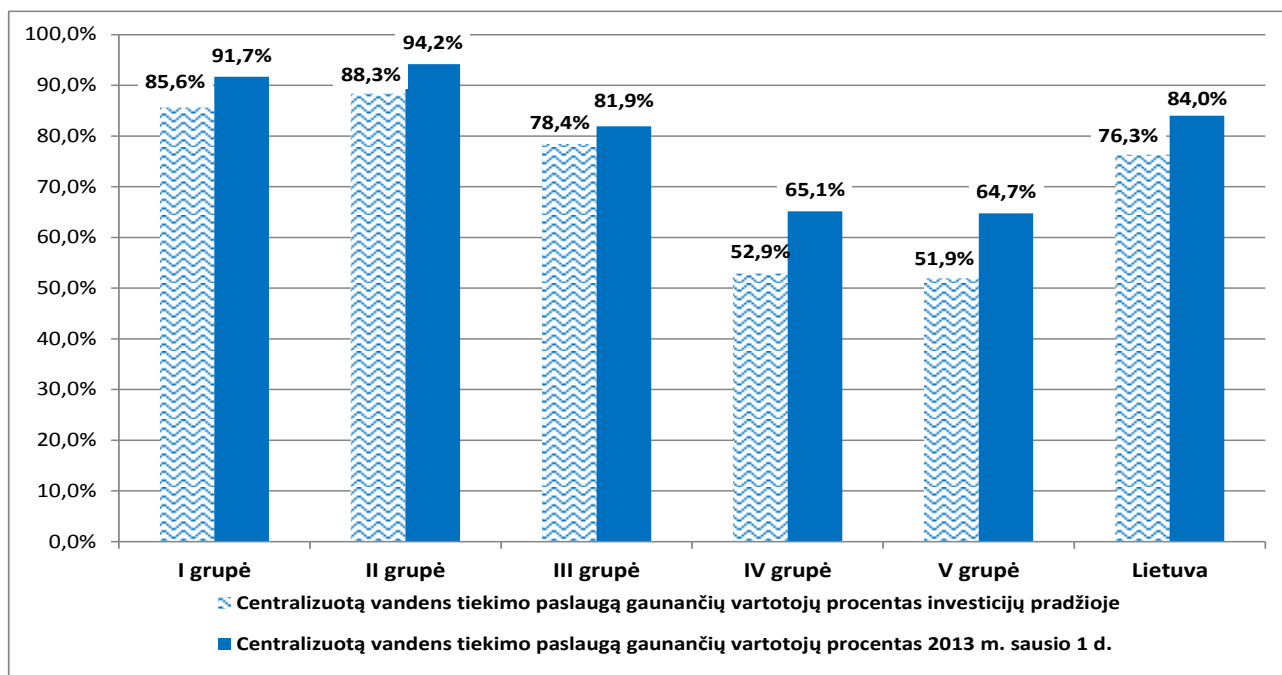
Iš pateiktos informacijos teigtina, kad nuo 1996 m. sausio 1 d. iki 2013 m. sausio 1 d.:

- ❖ investicijos į nuotekų valymo įrenginių renovaciją ir plėtrą sudarė antrą didžiausią dalį per laikotarpį – 729,8 mln. Lt, arba 23,7 proc., visų investicijų;

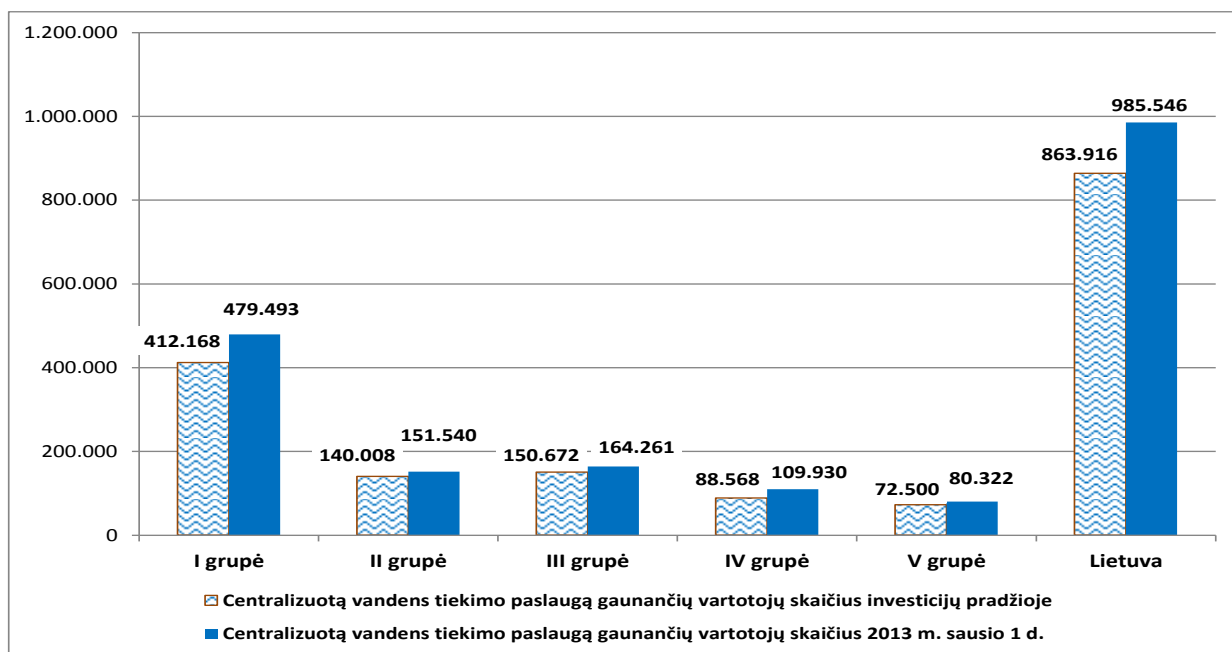
- ❖ šios investicijos įgalino 98,6 proc. valomų nuotekų atitikti Nuotekų reglamente nustatytus reikalavimus; laikotarpio pokytis sudarė 55,8 procentinius punktus;
- ❖ vidutiniškai Nuotekų reglamente nustatytus reikalavimus atitinkanti nuotekų kiekį padidinti 1 proc. punktu prireikė 13,8 mln. Lt investicinių lėšų.

### 1.2.3. Geriamojo vandens tiekimo tinklų plėtra ir renovacija

Trečia investavimo sritis – geriamojo vandens tiekimo tinklų plėtra ir renovacija (734,2 mln. Lt, arba 23,9 proc. visų investuotų lėšų). Daugiausia investavo I, IV ir V grupių įmonės, atitinkamai 31,0 proc., 28,2 proc. ir 24,8 proc. investicinių lėšų. Šių grupių įmonių aptarnaujamose teritorijose centralizuota geriamojo vandens tiekimo paslauga investicijų pradžioje naudojosi atitinkamai 85,6 proc. (nuo 80,0 proc. UAB „Vilniaus vandenys“ aptarnaujamoje teritorijoje iki 92,9 proc. UAB „Kauno vandenys“ aptarnaujamoje teritorijoje), 52,9 proc. (nuo 31,0 proc. UAB „Tauragės vandenys“ aptarnaujamoje teritorijoje iki 80,8 proc. UAB „Plungės vandenys“ aptarnaujamoje teritorijoje) ir 51,9 proc. (nuo 21,4 proc. UAB „Lazdijų vanduo“ aptarnaujamoje teritorijoje iki 87,0 proc. UAB „Neringos vanduo“ aptarnaujamoje teritorijoje) aptarnaujamos teritorijos vartotojų. 6 ir 7 paveiksluose parodyta centralizuotą geriamojo vandens tiekimo paslaugą gaunančių vartotojų dalis ir skaičius prieš investicinių projektų įgyvendinimą (investicijų pradžios datos atskirose įmonėse pateiktos 2 priede) ir 2013 m. sausio 1 d.



6 paveikslas. Centralizuotą geriamojo vandens tiekimo paslaugą gaunančių vartotojų dalis, proc.



7 paveikslas. Centralizuotą geriamojo vandens tiekimo paslaugą gaunančių vartotojų skaičius, vnt.

Vykdamas vandens tiekimo tinklų plėtrą ir renovaciją, nutiesta 1376 km naujų ir renovuota 187 km vandentiekio tinklų, pastatytos 66 naujos vandens pakėlimo stotys (4 priedas), vandens tiekimo turto (tinklų ir pakėlimo stočių) nudėvėjimas sumažėjo 7,9 procentiniais punktais (investicijų pradžioje vandens tiekimo turtas buvo nudėvėtas 42,7 proc., 2013 m. sausio 1 d. – 34,8 proc.), avarių skaičius vandentiekio tinkluose sumažėjo 20 proc., vandens nuostoliai sumažėjo 2,0 procentiniais punktais, tačiau vandens pakėlimo stočių pajėgumų naudojimas sumažėjo 1,1 procentinio punkto dėl tos pačios priežasties kaip ir nuotekų perpumpavimo stočių.

Vidutiniškai 1 vartotojui prijungti prie centralizuotos geriamojo vandens tiekimo sistemos buvo skirta 5,18 tūkst. Lt investicijų: I grupės įmonėse – 2,47 tūkst. Lt (nuo 1,43 tūkst. Lt UAB „Vilniaus vandenys“ teritorijoje iki 6,11 tūkst. Lt UAB „Kauno vandenys“ teritorijoje), II grupės įmonėse – 9,24 tūkst. Lt (nuo 6,09 tūkst. Lt UAB „Aukštaitijos vandenys“ teritorijoje iki 24,51 tūkst. Lt UAB „Dzūkijos vandenys“ teritorijoje), III grupės įmonėse – 4,24 tūkst. Lt (nuo 0,51 tūkst. Lt UAB „Pasvalio vandenys“ teritorijoje iki 22,02 tūkst. Lt UAB „Mažeikių vandenys“ teritorijoje), IV grupės įmonėse – 7,66 tūkst. Lt (nuo 2,28 tūkst. Lt UAB „Tauragės vandenys“ teritorijoje iki 41,32 tūkst. Lt UAB „Trakų vandenys“ teritorijoje), V grupės įmonėse – 16,67 tūkst. Lt (nuo 5,81 tūkst. Lt UAB „Skuodo vandenys“ teritorijoje iki 124,65 tūkst. Lt UAB „Ignalinos vanduo“ teritorijoje). 2013 m. sausio 1 d. centralizuotą vandens tiekimo paslaugą gauna 84,0 proc. įmonių aptarnaujamos teritorijos vartotojų, o tai yra 7,7 procentinio punkto daugiau nei investicijų pradžioje (76,3 proc.). Vartotojų, gaunančių centralizuotą geriamojo vandens tiekimo paslaugą, skaičius išaugo 10,1 proc. Daugiausia centralizuotą geriamojo vandens tiekimo paslaugą gaunančių vartotojų dalis išaugo V grupės įmonėse – 12,8 procentinio punkto (nuo 2,5 procentinio punkto UAB „Pakruojo vandentiekis“ aptarnaujamoje teritorijoje iki 33,2 procentinio punkto UAB „Širvintų vandenys“ aptarnaujamoje teritorijoje), mažiausiai – III grupės įmonėse 3,5 procentinio punkto (nuo 0,4 procentinio punkto UAB „Kėdainių vandenys“ aptarnaujamoje teritorijoje iki 16,0 procentinio punkto UAB „Jonavos vandenys“ aptarnaujamoje teritorijoje).

Vidutiniškai siekiant padidinti centralizuotą geriamojo vandens tiekimo paslaugą gaunančių vartotojų skaičių 1 procentiniu punktu, buvo investuota 81,74 mln. Lt lėšų.

Iš pateiktos informacijos teigtina, kad nuo 1996 m. sausio 1 d. iki 2013 m. sausio 1 d.:

- ❖ investicijos į centralizuotą geriamojo vandens tiekimo tinklų plėtrą ir renovaciją sudarė 734,2 mln. Lt, arba 23,9 proc., visų investicijų;
- ❖ šios investicijos įgalino prijungtų prie centralizuotų geriamojo vandens tiekimo tinklų vartotojų skaičių visoje Lietuvoje padidinti nuo 863916 vnt. iki 985546 vnt., arba nuo 76,3 proc. iki 84,0 proc.;
- ❖ siekiant vidutiniškai padidinti prie centralizuotų geriamojo vandens tiekimo tinklų prijungtų vartotojų skaičių 1 procentiniu punktu, prirėikė 81,74 mln. Lt lėšų;
- ❖ vertinant struktūriškai, prijungtų vartotojų skaičius labiausiai išaugo mažiausių ūkio subjektų aptarnaujamose teritorijose; vertinant natūrine išraiška, daugiausia naujų vartotojų buvo prijungta didžiausių ūkio subjektų teritorijose;
- ❖ kuo mažesnis ūkio subjektas, tuo 1 vartotojo prijungimas prie nuotekų surinkimo tinklų buvo brangesnis, iki 124,65 tūkst. Lt/vartotojui; skirtumas tarp mažiausių ir didžiausių investicinių lėšų poreikio 1 vartotojui prijungti sudarė 87 kartus;
- ❖ atliktos investicijos į geriamojo vandens tiekimo tinklų plėtrą sąlygojo:
  - 2 proc. punktais sumažėjusius vandens nuostolius tinkluose,
  - 1,1 procentinio punkto sumažėjusį vandens pakėlimo stočių pajėgumų išnaudojimą,
  - avarijų tinkluose skaičiaus sumažėjimą 20 proc.

#### 1.2.4. Dumblo tvarkymo įrenginių plėtra

Dumblo tvarkymo pajėgumų sukūrimas taip pat yra įtrauktas į Sanglaudos fondo finansuojamų aplinkos apsaugos projektų sąrašą ir 2006 m. Lietuvoje sukurta investicinė dumblo tvarkymo sistemos programa. 363,0 mln. Lt, arba 11,8 proc., investicinių lėšų buvo skirta dumblo tvarkymo kokybės gerinimo priemonėms – pastatyti 25 nauji dumblo tvarkymo įrenginiai. Kadangi investicinė dumblo tvarkymo sistema parengta regioniniu pagrindu, tai ir lėšų šiai sričiai daugiausia skirta didžiausioms Lietuvos įmonėms: I grupėje – 12,0 proc., II grupėje – 27,0 proc., III grupėje – 13,7 proc.

Investicijos į dumblo tvarkymo įrenginius įgalins pasiekti, kad apie 80 proc. Lietuvoje susidarančio dumblo bus tvarkoma taikant modernias technologijas, dumblas bus apdorojamas aplinkai ir visuomenės sveikatai saugiu būdu, apdorojant dumblą bus išspręstos susidarančio nuotekų dumblo kiekio problemos (dumblo tūris sumažės iki 10 kartų), džiovinamas dumblas bus stabilios konsistencijos, lengvai tvarkomas ir transportuojamas, bus išspręsta nuo dumblo sklindančių kvapų problema, nuotekų dumblas bus naudojamas kaip kuras elektros ir šilumos energijai gaminti, iš nuotekų dumblo pagamintas kompostas bus naudojamas žemės ūkyje, sąvartynams tvarkyti, pažeistoms teritorijoms atstatyti, keliams tiesti, miškams sodinti ir kitose srityse.

Iš pateiktos informacijos teigtina, kad nuo 1996 m. sausio 1 d. iki 2013 m. sausio 1 d.:

- ❖ investicijos į nuotekų dumblo tvarkymo įrenginių plėtrą sudarė 363,0 mln. Lt, arba 11,8 proc., visų investicijų;
- ❖ šios investicijos įgalino pasiekti, kad apie 80 proc. Lietuvoje susidarančio dumblo bus tvarkoma taikant modernias technologijas, apdorojant dumblą bus išspręstos susidarančio nuotekų dumblo kiekio problemos (dumblo tūris sumažės 10 kartų), bus išspręsta nuo dumblo sklindančių kvapų problema, nuotekų dumblas bus naudojamas



kaip kuras elektros ir šilumos energijai gaminti, iš nuotekų dumblo pagamintas kompostas bus naudojamas žemės ūkyje, sąvartynams tvarkyti ir kitose srityse.

### 1.2.5. Geriamojo vandens kokybės gerinimo priemonių diegimas

112,0 mln. Lt, arba 3,6 proc., visų investicijų skirta geriamojo vandens kokybės gerinimo priemonėms – pastatyti 88 vandens gerinimo įrenginiai, geriamojo vandens kiekis, atitinkantis Lietuvos higienos normos HN 24:2003 „Geriamojo vandens saugos ir kokybės reikalavimai“, patvirtintos Lietuvos Respublikos sveikatos apsaugos ministro 2003 m. liepos 23 d. įsakymu Nr. V-455 „Dėl Lietuvos higienos normos HN 24:2003 „Geriamojo vandens saugos ir kokybės reikalavimai“ patvirtinimo“ (toliau – Higienos reikalavimai) reikalavimus, išaugo nuo 67,9 proc. investicijų pradžioje iki 88,7 proc. (20,7 procentinio punkto) 2013 m. sausio 1 d., skundų dėl vandens kokybės sumažėjo 7 kartus. Daugiausia į šią sritį investavo I ir V grupės įmonės. Po investicijų vandens kiekis, atitinkantis Higienos reikalavimus, I grupėje išaugo 34,4 procentiniais punktais (nuo 18,5 procentinio punkto UAB „Vilniaus vandenys“ iki 65,0 procentinių punktų AB „Klaipėdos vanduo“), V grupėje – 8,6 procentiniais punktais (49 procentiniais punktais išaugo UAB „Molėtų vanduo“ vandens kiekis, atitinkantis Higienos reikalavimus).

Vidutiniškai vandens kiekį, atitinkantį Higienos reikalavimus, siekiant padidinti 1 procentiniu punktu buvo investuota 5,41 mln. Lt lėšų.

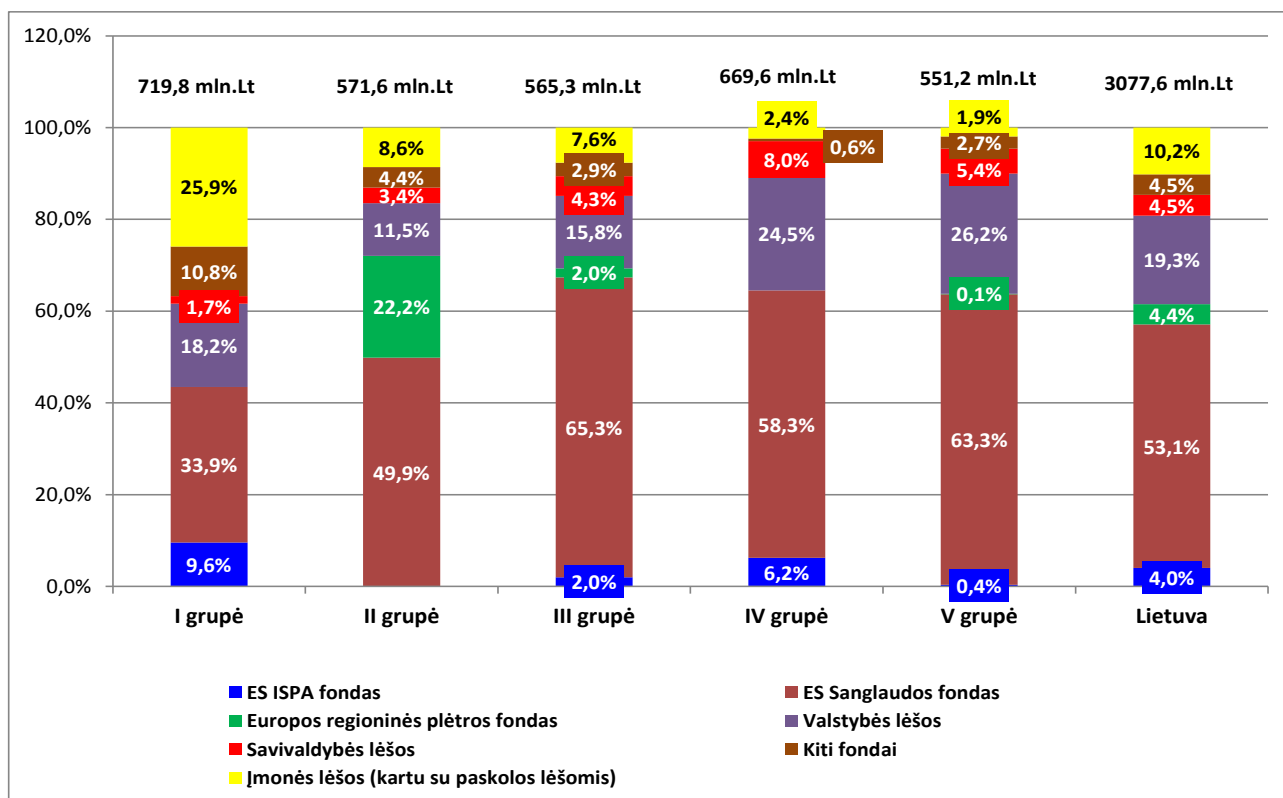
Iš pateiktos informacijos teigtina, kad nuo 1996 m. sausio 1 d. iki 2013 m. sausio 1 d.:

- ❖ investicijos į geriamojo vandens kokybės gerinimo priemonių diegimą sudarė 112,0 mln. Lt, arba 3,6 proc., visų investicijų;
- ❖ šios investicijos įgalino 88,7 proc. geriamojo vandens atitikti Higienos reikalavimuose nustatytas normas; laikotarpio pokytis sudarė 20,7 procentinius punktus;
- ❖ vidutiniškai Higienos reikalavimuose nustatytus reikalavimus atitinkantį geriamojo vandens kiekį siekiant padidinti 1 procentiniu punktu prirėikė 5,41 mln. Lt investicinių lėšų.

Vadovaujantis Strategijos tikslais ir uždaviniais, pagrindinės investicinės lėšos buvo skirtos didinti geriamojo vandens tiekimo ir nuotekų tvarkymo paslaugų prieinamumą ir gerinti jų kokybę. Nepaisant to, iki 2013 m. sausio 1 d. atliktos investicijos neužtikrino Strategijos ir Įstatymo įgyvendinimo įstatymo tikslų dėl centralizuotai tiekiamo geriamojo vandens tiekimo ir nuotekų tvarkymo paslaugos prieinamumo (95 proc. padengimas), o atskirose šalies savivaldybėse vis dar matomi ženklūs skirtumai.

## 1.3. INVESTICIJŲ FINANSAVIMO ŠALTINIAI

3 priede ir 8 paveiksle pateikti vandens tiekimo įmonių investicijų į geriamojo vandens tiekimo ir nuotekų tvarkymo infrastruktūrą finansavimo šaltiniai.



8 paveikslas. Vandens tiekimo įmonių investicijų į geriamojo vandens tiekimo ir nuotekų tvarkymo infrastruktūrą finansavimo šaltiniai nuo 1996 m. sausio 1 d. iki 2013 m. sausio 1 d.

Iki 2013 m. sausio 1 d. į geriamojo vandens tiekimo ir nuotekų tvarkymo infrastruktūrą (48 vandens tiekimo įmonių) buvo investuota 3,08 mlrd. Lt, iš kurių 66,0 proc. sudarė ES fondų lėšos (53,1 proc. – Sanglaudos fondas, 4,4 proc. – Europos regioninės plėtros fondas, 4,0 proc. – ISPA fondas ir 4,5 proc. kiti fondai) ir 23,8 proc. valstybės ir savivaldybių subsidijos. Analizuojant pagal vandens tiekimo įmonių grupes, daugiausia ES fondų lėšų gavo II ir III grupės įmonės, atitinkamai 76,9 proc. ir 72,3 proc. Lietuvos Respublikos valstybės biudžeto lėšos sudaro 19,3 proc. visos investuotos sumos. Vandens tiekimo įmonės, teikdamos paraiškas investicinių projektų finansavimui gauti, prie finansavimo turi prisidėti nuosavomis lėšomis: vandens tiekimo įmonės ar partnerio (savivaldybės) pinigines lėšas, paskola. Iki 2013 m. sausio 1 d. į projektus, finansuojamus ES lėšomis, savivaldybės investavo 139,2 mln. Lt savivaldybių biudžetų lėšų, o tai sudaro 4,5 proc. visos į geriamojo vandens tiekimo ir nuotekų tvarkymo infrastruktūrą investuotos sumos, vandens tiekimo įmonės investavo 313,8 mln. Lt lėšų (10,2 proc. visos investuotos sumos), iš kurių 185,5 mln. Lt sudaro skolintos lėšos. Daugiausia nuosavų arba skolintų lėšų investavo I grupės įmonės (25,9 proc.), mažiausiai – V grupės įmonės (1,9 proc.).

Įgyvendinant Strategiją, investicijos daugiausia buvo vykdomos iš Dotacijų lėšų. Pastebima, kad daugiau savų lėšų (įskaitant paskolų lėšas) investicijoms skiria didžiausias pardavimų apimtis turinčios įmonės (didžiausiose vandens tiekimo įmonėse šis rodiklis siekia 25 proc., o šių lėšų dalis investicijose mažėja, mažėjant įmonių dydžiui (mažiausiose įmonėse sudaro tik apie 2 proc.).

Iš pateiktos informacijos teigtina, kad nuo 1996 m. sausio 1 d. iki 2013 m. sausio 1 d.:

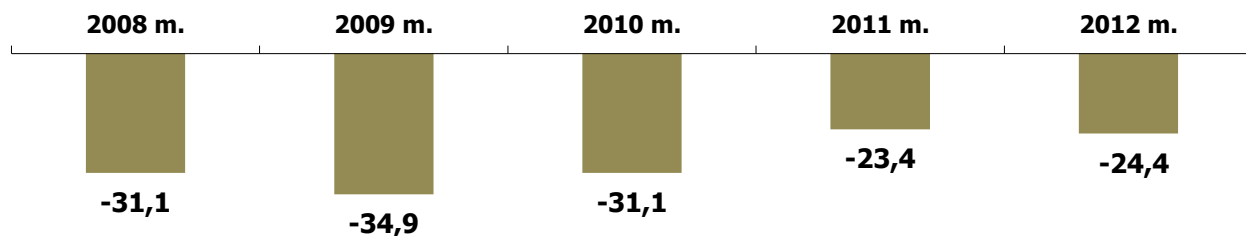
- ❖ investicijos absoliučiai didžiają dalimi finansuojamos Dotacijų lėšomis;
- ❖ kuo mažesnis ūkio subjektas, tuo struktūriškai Dotacijų lėšos sudaro didesnę dalį, o nuosavos lėšos arba paskolos – mažesnę dalį investicinių lėšų, mažiau nei 2 proc. investicinio srauto.

## 2. 2012 M. VANDENS TIEKIMO ĮMONIŲ GERIAMOJO VANDENS TIEKIMO IR NUOTEKŲ TVARKYMO PASLAUGŲ KAINOS IR SĄNAUDOS

Vadovaujantis Įstatymo 22 straipsnio 3 ir 4 dalimis, geriamojo vandens tiekimo ir nuotekų tvarkymo kainos grindžiamos būtinosiomis sąnaudomis, nediskriminavimo, sąnaudų susigrąžinimo principais ir principu „teršėjas moka“ bei sudaro prielaidas užtikrinti ilgalaikį geriamojo vandens tiekimui ir nuotekų tvarkymui skirtos infrastruktūros eksploatavimą bei atnaujinimą; mažinti aplinkos taršą ir racionaliai naudoti vandens išteklius; užtikrinti paslaugų kokybės reikalavimus; užtikrinti vandens tiekėjų rentabilumą.

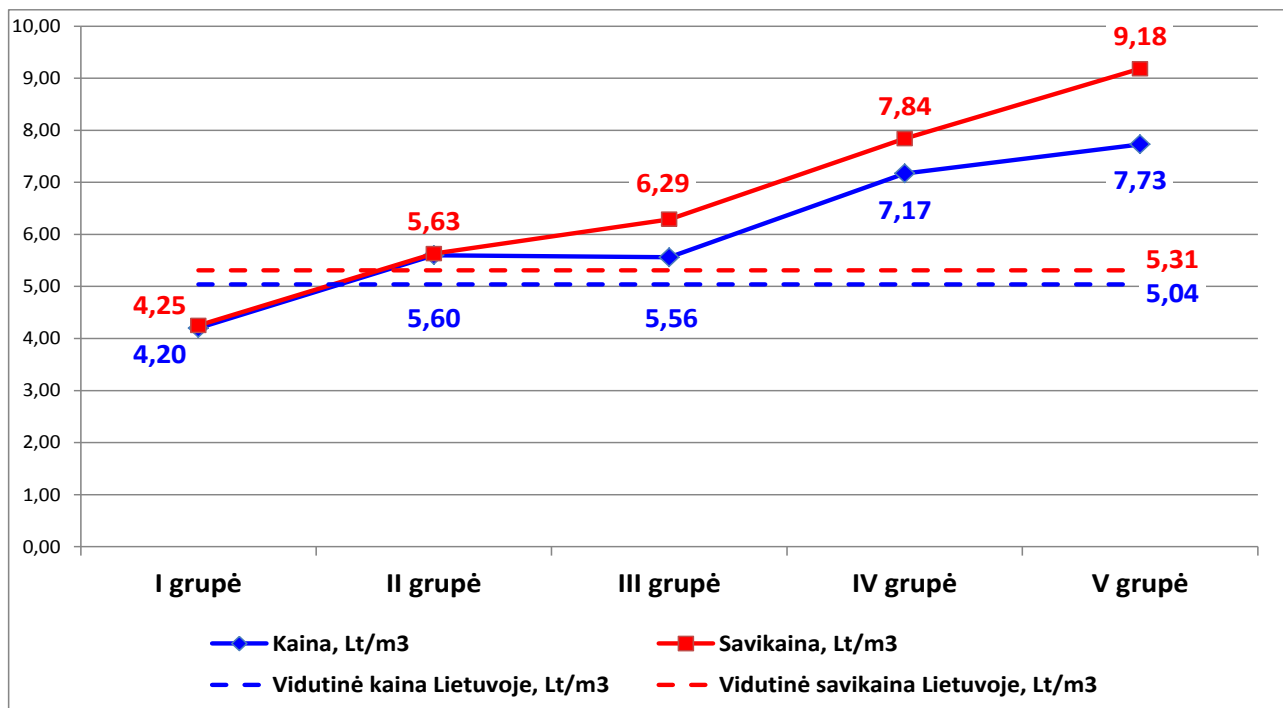
### 2.1. SEKTORIAUS VEIKLOS REZULTATAI, SĄNAUDŲ IR KAINŲ LYGIS

Vertine išraiška 2012 m. vandens tiekimo įmonių geriamojo vandens tiekimo ir nuotekų tvarkymo paslaugų sąnaudos sudarė 473,8 mln. Lt, įmonės uždirbo 449,4 mln. Lt pajamų ir patyrė 24,4 mln. Lt nuostolio (6 įmonės dirbo pelningai). 9 paveiksle parodytas vandens tiekimo įmonių veiklos rezultatas 2008–2012 m., mln. Lt.



9 paveikslas. Vandens tiekimo įmonių veiklos rezultatas 2008–2012 m., mln. Lt

2012 m. geriamojo vandens tiekimo ir nuotekų tvarkymo paslaugų vidutinė savikaina, palyginti su vidutine kaina, buvo 5,4 proc. didesnė (5 priedas). 10 paveiksle parodyta vidutinė kaina ir savikaina atskirose vandens tiekimo įmonių grupėse ir vidutiniškai Lietuvoje.



10 paveikslas. 2012 m. vandens tiekimo įmonių kaina ir savikaina, Lt/m<sup>3</sup>

Pagrindinės geriamojo vandens tiekimo įmonių nuostolingumo priežastys:

– *nesavalaikis kainų perskaičiavimas ir (arba) delsimas taikyti perskaičiuotas kainas*, mažėjant geriamojo vandens tiekimo ir nuotekų tvarkymo paslaugų pardavimams, keičiantis energetinių išteklių tarifams, teisės aktais reglamentuotiems mokesčių tarifams, remonto medžiagų kainoms ir darbų įkainiams. Vidutiniškai kainos vėluojamos perskaičiuoti 2,5 metų, tačiau esama praktikoje ir žymiai ilgesnių vėlavimų, kai kainos neteikiamos perskaičiuoti po 10 metų. Taip pat paminėtini atvejai, kai kainos perskaičiuojamos, tačiau savivaldybių tarybos jų atžvilgiu nepriima jokių sprendimų. Dėl priežasčių, kurios didele dalimi yra politinės kilmės, vandens tiekėjai kaupia nuostolius;

– *nesugebėjimas įvykdyti kainų derinimo metu nustatytas efektyvumo didinimo užduotis*, t. y. sumažinti iki nustatyto lygio vandens nuostolių procentą, sumažinti iki nustatyto kiekio nuotekų infiltraciją, sumažinti eksploatacinių sąnaudų lygį, nustatytą lyginamosios analizės metodu.

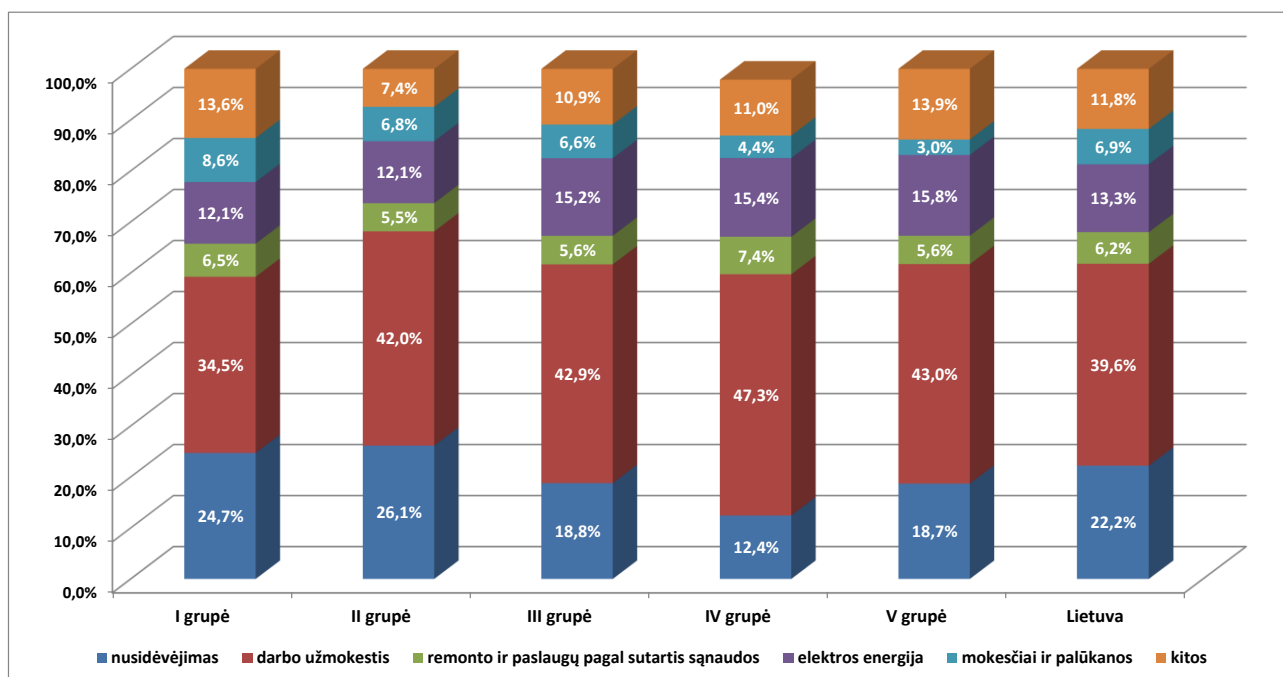
Analizuojant savikainos ir kainos skirtumus skirtingose geriamojo vandens tiekimo ir nuotekų tvarkymo įmonių grupėse, stebima tiesinė priklausomybė tarp šio skirtumo ir pardavimų kiekio rodiklių: 2012 m. mažiausias savikainos ir kainos skirtumas stebimas tarp didžiausias pardavimų apimtis turinčių I ir II grupės įmonių (1,2 proc. ir 0,5 proc.), didžiausias savikainos ir kainos skirtumas – tarp V grupės (turinčių mažiausias pardavimų apimtis) įmonių (18,8 proc.), t. y. šios įmonės patiria daugiausia nuostolių.

Iš pateiktos informacijos teigtina, kad:

- ❖ pastaraisiais metais bendras sektoriaus veiklos rezultatas yra kaupiamas nuostolis dėl:
  - nesavalaikio kainų perskaičiavimo ir (arba) delsimo taikyti perskaičiuotas kainas;
  - nesugebėjimo įvykdyti kainų derinimo metu nustatytas efektyvumo didinimo užduotis;
- ❖ kuo mažesnis ūkio subjektas, tuo didesnis susiformuoja atotrūkis tarp kainos ir savikainos.

## 2.2. VANDENS TIEKIMO ĮMONIŲ SĄNAUDŲ STRUKTŪRA

11 paveiksle parodyta 2012 m. vandens tiekimo įmonių sąnaudų struktūra: didžiausią dalį sudaro darbo užmokesčio sąnaudos (39,6 proc.) ir turto nusidėvėjimo sąnaudos (22,2 proc.). I ir II grupės įmonių sąnaudų struktūroje ilgalaikio turto nusidėvėjimo sąnaudos sudaro atitinkamai 24,7 proc. ir 26,1 proc., tuo tarpu kitų grupių įmonių nusidėvėjimo sąnaudų procentas savikainoje tesiekia 12,4–18,7 proc. Viena iš priežasčių – pagal panaudą eksploatuojamas turtas, kurio nusidėvėjimo vandens tiekimo įmonės neskaičiuoja, nes turtas yra savivaldybių nuosavybė. I grupės įmonės neeksploatuoja tokio turto, II grupės įmonės pagal panaudą eksploatuoja turto už 7,03 mln. Lt, III grupės įmonės – 91,45 mln. Lt, IV grupės – 93,60 mln. Lt, V grupės įmonės – 82,58 mln. Lt. Kita tokios situacijos priežastis – nusidėvėjimas neskaičiuojamas nuo turto, įgyto už Dotacijų lėšas.



11 paveikslas. Vandens tiekimo įmonių 2012 m. sąnaudų struktūra

Iš pateiktos informacijos teigtina, kad:

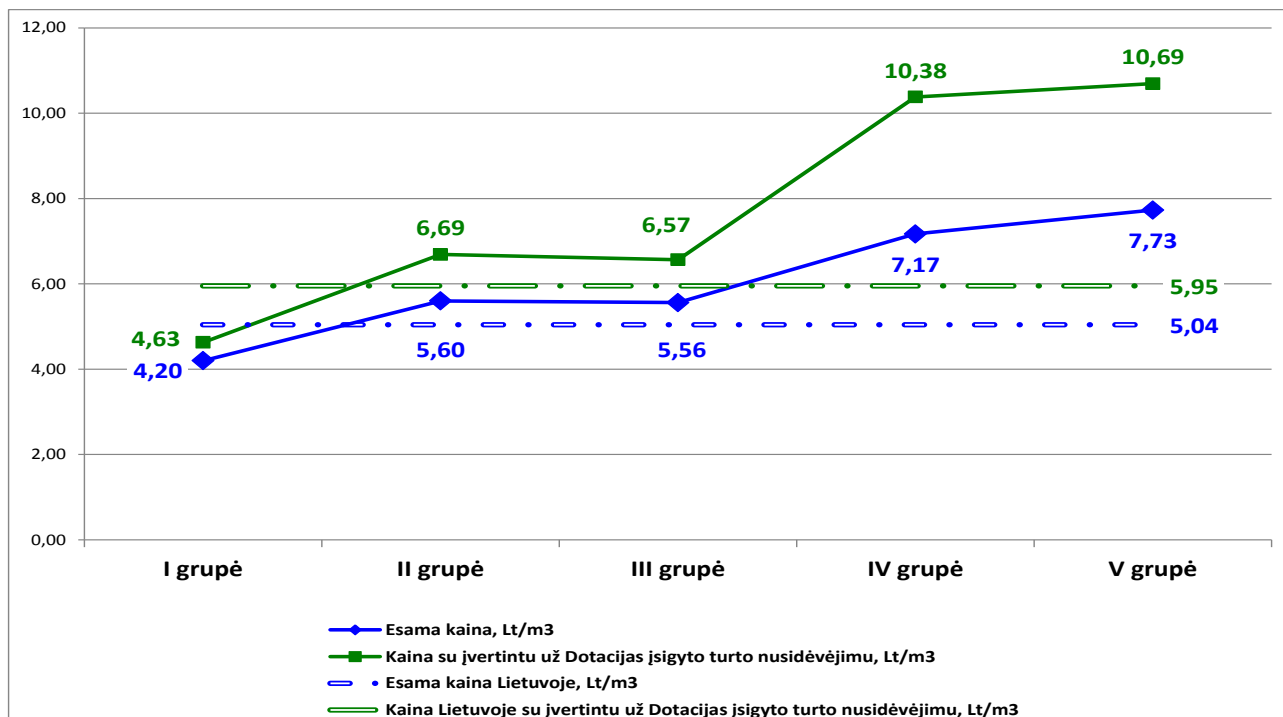
- ❖ sąnaudų struktūroje didžiausią dalį sudaro darbo užmokesčio, įskaitant socialinio draudimo įmokas, sąnaudos, kurių struktūrinė dalis, mažėjant ūkio subjektui, auga;
- ❖ nusidėvėjimo ir amortizacijos sąnaudos, kurios infrastruktūrinėje šakoje turėtų sudaryti didžiausią dalį, vidutiniškai siekia 22 proc. sąnaudų, ir šioje srityje pastebima tendencija – mažėjant ūkio subjektui, mažėja nusidėvėjimo sąnaudų proporcija bendrose sąnaudose;
- ❖ santykinai maža nusidėvėjimo sąnaudų proporcija yra siejama su gausiu Dotacijų lėšų naudojimu investicijoms finansuoti bei su praktika eksploatuoti panaudos pagrindu ilgalaikį turtą, abiem atvejais toks turtas nėra nusidėvėjimo objektas;
  - mažos nusidėvėjimo sąnaudų dalies efektas yra tas, kad ūkio subjektai turi mažą pinigų srautą, o tai įtakoja jo galimybes investuoti nuosavomis lėšomis, gauti paskolas, išlaikyti didesnę organizacijos finansinę gyvybingumą;
- ❖ visos kitos sąnaudos sudaro apie 40 proc. sąnaudų, ir šis rodiklis yra labai panašus visose grupėse.

### 2.3. VANDENS TIEKIMO ĮMONIŲ VALDOMO TURTO ATSPINDĖJIMAS PASLAUGŲ KAINOSE

Lietuvoje yra suformuota ir Vyriausybės teisės aktų lygmeniu išreikšta nuosekli pozicija infrastruktūrinių sektorių atžvilgiu, kad Dotacijų lėšomis įsigytas ilgalaikis turtas nėra nei nusidėvėjimo ir (ar) amortizacijos, nei investicinės gražos objektas. Ši pozicija yra išreikšta:

- Lietuvos Respublikos Vyriausybės 2009 m. rugsėjo 9 d. nutarime Nr. 1142 „Dėl elektros energijos paslaugos tiekėjo licencijuojamoje veikloje naudojamo turto vertės nustatymo principų patvirtinimo“,
- Lietuvos Respublikos Vyriausybės 2011 m. liepos 13 d. nutarime Nr. 889 „Dėl šilumos kainų nustatymo metodikos principų aprašo patvirtinimo“,
- Lietuvos Respublikos Vyriausybės 2013 m. liepos 17 d. nutarime Nr. 640 „Dėl valstybės reguliuojamų kainų gamtinių dujų sektoriuje nustatymo principų aprašo patvirtinimo ir Lietuvos Respublikos Vyriausybės 2009 m. spalio 7 d. nutarimo Nr. 1276 „Dėl gamtinių dujų perdavimo, skirstymo, skystinimo ir laikymo įmonių licencijuojamoje veikloje naudojamo turto vertės nustatymo principų patvirtinimo“ ir jį keitusio nutarimo pripažinimo netekusiu galios“.

Analogiški turto sąnaudų skaičiavimo principai yra įtvirtinti Geriamojo vandens tiekimo ir nuotekų tvarkymo paslaugų kainų nustatymo metodikoje, patvirtintoje Komisijos 2006 m. gruodžio 21 d. nutarimu Nr. O3-92 „Dėl geriamojo vandens tiekimo ir nuotekų tvarkymo paslaugų kainų nustatymo metodikos“, su atitinkamais vėlesniais pakeitimais ir taikomi derinant geriamojo vandens tiekimo ir nuotekų tvarkymo paslaugų kainas: Vandens tiekėjo balanse esančio atitinkamos veiklos (vandens gavybos, ruošimo, pristatymo, nuotekų surinkimo, valymo, dumblo tvarkymo, pardavimo ir nuotekų surinkimo mobiliosiomis transporto priemonėmis) ataskaitinio laikotarpio reguliuojama turto verte, nuo kurios skaičiuojamos ilgalaikio turto nusidėvėjimo sąnaudos, nepripažįstamas su pardavimo, geriamojo vandens tiekimo ir nuotekų tvarkymo paslaugų teikimo veikla nesusijęs, nenaudojamas, esantis atsargose, užkonservuotas turtas, nebaigta statyba, ilgalaikio turto perkainojimo rezultatai, taip pat už subsidijas, dotacijas, Europos Sąjungos struktūrinių ir kitų fondų lėšas įsigytas turtas. Komisijos suderintose kainose vidutiniškai nėra įskaičiuota 0,91 Lt/m<sup>3</sup> ilgalaikio turto, sukurto iš Dotacijų, nusidėvėjimo sąnaudų (nuo 0,29 Lt/m<sup>3</sup> UAB „Prienų vandenys“ kainose iki 7,92 Lt/m<sup>3</sup> UAB „Neringos vanduo“ kainose) (5 priedas). 12 paveiksle parodyta, kokios būtų vandens tiekimo ir nuotekų tvarkymo paslaugų kainos, jei jose būtų įvertintas už dotacijas įsigyto turto nusidėvėjimas.



12 paveikslas. Vandens tiekimo įmonių esama kaina ir kaina, jei būtų įvertintos už dotacijas įsigyto turto nusidėvėjimo sąnaudos, Lt/m<sup>3</sup>

Jeigu geriamojo vandens tiekimo ir nuotekų tvarkymo paslaugų kainose būtų įvertintas už Dotacijas įsigyto turto nusidėvėjimas, vidutiniškai Lietuvoje kaina didėtų 18,0 proc. (nuo 3,46 proc. iki 96,87 proc. atskirose įmonėse). Analizuojant kainų skirtumus skirtingose įmonių grupėse, didžiausias kainų skirtumas stebimas mažiausiose įmonėse, t. y. IV ir V grupėse: IV grupės įmonėse kaina vidutiniškai didėtų 44,8 proc. (nuo 6,31 proc. UAB „Vilkaviškio vandenys“ iki 83,25 proc. UAB „Kaišiadorių vandenys“), V grupės įmonėse – 38,3 proc. (nuo 3,46 proc. UAB „Prienu vandenys“ iki 96,87 proc. UAB „Akmenės vandenys“).

Ilgalaikio turto nusidėvėjimui atstatyti vandens tiekimo įmonės kaupia ilgalaikio turto nusidėvėjimo lėšas, taip pat gali naudoti pelną. Geriamojo vandens tiekimo ir nuotekų tvarkymo kainose nuo atskiros veiklos būtinųjų sąnaudų yra skaičiuojamas normatyvinis pelnas, taikant 5 proc. pelno normą. Vidutiniškai nagrinėjamų įmonių kainose yra suderinta 0,39 Lt/m<sup>3</sup> pelno ilgalaikio turto įsigijimui ir atstatymui (5 priedas), o tai yra 2,3 karto mažiau nei į kainą neįskaičiuotos už Dotacijas sukurto turto nusidėvėjimo sąnaudos.

Geriamojo vandens tiekimo ir nuotekų tvarkymo kainose, įvertinus už Dotacijas įsigyto turto nusidėvėjimą, vandens tiekimo įmonės, lyginant su dabartine situacija, papildomai gautų 449,47 mln. Lt pajamų, o tai sudarytų 18,1 proc. dabartinių pajamų: I grupės įmonės – 10,2 proc. (nuo 7,7 proc. UAB „Vilniaus vandenys“ iki 14,7 proc. AB „Klaipėdos vanduo“), II grupės įmonės – 19,4 proc. (nuo 14,6 proc. UAB „Dzūkijos vandenys“ iki 21,6 proc. UAB „Šiaulių vandenys“), III grupės įmonės – 18,1 proc. (nuo 4,4 proc. UAB „Šilutės vandenys“ iki 25,1 proc. VĮ „Visagino energija“), IV grupės įmonės – 46,0 proc. (nuo 6,6 proc. UAB „Vilkaviškio vandenys“ iki 83,5 proc. UAB „Kaišiadorių vandenys“), V grupės įmonės – 39,4 proc. (nuo 3,6 proc. UAB „Prienu vandenys“ iki 96,1 proc. UAB „Akmenės vandenys“).

Dabartinėje situacijoje, kai ilgalaikio turto, sukurto už Dotacijas, nusidėvėjimo lėšos nėra įtraukiamos į kainą, vandens tiekimo įmonės ateityje gali turėti sunkumų siekdamas savo lėšomis atstatyti eksploatuojamą turtą. Taip pat ateityje gali keistis ir investicinių projektų paramos intensyvumo schema (šiuo metu 85 proc. finansuojama ES fondų lėšomis, 15 proc. – įmonių arba partnerių lėšomis), kai įmonės prie vykdomų investicinių projektų turės prisidėti didesnėmis nuosavomis lėšomis.

Iš pateiktos informacijos teigtina, kad:

- ❖ suformuota ir teisės aktuose įtvirtinta nuosekli pozicija infrastruktūrinėse šakose nelaikyti už Dotacijas įsigyto ilgalaikio turto nusidėvėjimo ir (ar) amortizacijos bei investicinės grąžos objektu, įgalina išlaikyti vidutiniškai 18 proc. mažesnes geriamojo vandens tiekimo ir nuotekų tvarkymo kainas;
- ❖ kuo mažesnis ūkio subjektas, tuo šios situacijos įtaka yra reikšmingesnė – hipotetiškai vertinus Dotacijų lėšomis įgyto ilgalaikio turto nusidėvėjimą, kainų pokytis sudarytų iki 7,92 Lt/m<sup>3</sup>, arba vidutiniškai apie 40 proc., mažųjų įmonių grupėse;
- ❖ Dotacijų lėšomis įgyto turto nusidėvėjimas galėtų papildomai sukurti iki 450 mln. Lt pinigų srautą kasmet, tačiau tai, tikėtina, atsilieptų vartotojų mokumui bei centralizuotų paslaugų patrauklumui;
- ❖ ilgalaikiu požiūriu dėl tokios situacijos bus reikalinga spręsti sektoriaus galimybes atstatyti ilgalaikį turimą (jei tai bus reikalinga, įvertinus mažėjantį gyventojų skaičių ir vartojimą).

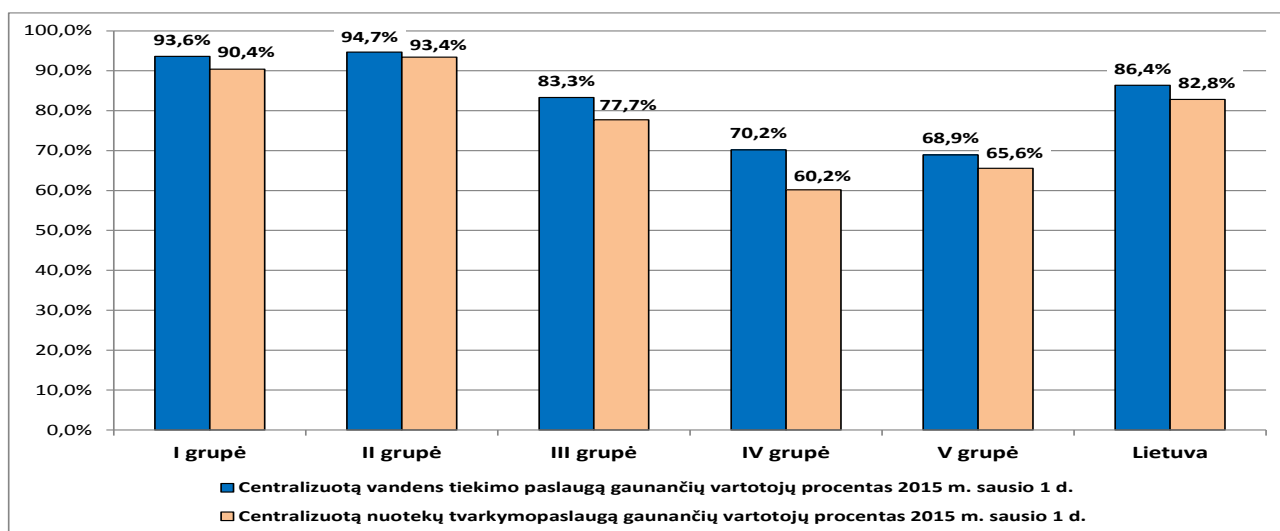
### 3. LAUKIAMA VANDENS TIEKIMO ĮMONIŲ BŪKLĖ 2015 M. SAUSIO 1 D.

Pagal vandens tiekimo įmonių pateiktus duomenis, taip pat įvertinus žinomus investicinius planus, 2015 m. sausio 1 d. vandens tiekimo ir nuotekų tvarkymo ilgalaikio turto įsigijimo savikaina sudarys 8,04 mlrd. Lt, 41,6 proc. turto bus sukurta iš Dotacijų (6 priedas). Toliau šiame apžvalgos skyriuje aptariami įmonių planuojami pasiekti veiklos rezultatai.

#### 3.1. NUMATOMAS PASLAUGŲ PRIEINAMUMAS VARTOTOJAMS

2015 m. sausio 1 d. centralizuota geriamojo vandens tiekimo paslauga naudosis 86,4 proc. vartotojų, centralizuota nuotekų tvarkymo paslauga – 82,8 proc. vartotojų:

- iš viso 6 vandens tiekimo įmonės savo aptarnaujamoje teritorijoje 95 proc. vartotojų teiks centralizuotas geriamojo vandens tiekimo paslaugas ir
- iš viso 4 įmonės 95 proc. vartotojų teiks centralizuotas nuotekų tvarkymo paslaugas, taip įgyvendindamos Įgyvendinimo įstatyme įtvirtintas nuostatas (13 paveikslas).



13 paveikslas. Prognozuojama centralizuotą geriamojo vandens tiekimo ir nuotekų tvarkymo paslaugą gausiančių vartotojų dalis 2015 m. sausio 1 d.



6 priedo 4–5 stulpeliuose pateikta informacija apie planuojamą geriamojo vandens tiekimo ir nuotekų tvarkymo paslaugų prieinamumą 2015 m., kada pagal Įgyvendinimo įstatymą ne mažiau kaip 95 procentai kiekvienos savivaldybės gyventojų jau turi būti aprūpinami viešojo vandens tiekėjo tiekiamu vandeniu ir teikiamomis nuotekų tvarkymo paslaugomis. Iki 2015 m. numatoma, kad 86,4 proc. nagrinėjamų įmonių aptarnaujamos teritorijos gyventojų naudosis centralizuota geriamojo vandens tiekimo paslauga ir 82,8 proc. centralizuota nuotekų tvarkymo paslauga. Analizuojant atskirų įmonių duomenis, kai kurių įmonių paslaugų prieinamumas tesieks atitinkamai 27,6 ir 18,6 proc. (UAB „Lazdijų vandenys“), 49,0 ir 38,0 proc. (UAB „Anykščių vandenys“), 68,0 ir 30,0 proc. (UAB „Prienų vandenys“). Keletas įmonių aptarnaujamoje teritorijoje užtikrins Įstatymo įgyvendinimą (VĮ „Visagino energija“, UAB „Dzūkijos vandenys“, UAB „Aukštaitijos vandenys“, UAB „Šiaulių vandenys“, UAB „Palangos vandenys“, UAB „Neringos vanduo“) – tai įmonės, kurios aptarnauja miestų teritorijas.

Vandens tiekimo įmonėms, naudojančioms nuosavas arba paskolų lėšas už Dotacijas įsigytam turtui atstatyti, vandens paslaugų savikaina neišvengiamai didės. Vandens tiekimo įmonės, teikdamos prašymus derinti geriamojo vandens tiekimo ir nuotekų tvarkymo kainas, pateikia veiklos ir plėtros plano vykdymo ataskaitas už einamąjį ar buvusį reguliavimo periodą. Analizuojant praėjusio laikotarpio įmonių veiklos ir plėtros planus, pastebėtina, kad, didėjant vandens paslaugų savikainai, prie tinklų jungiasi vis mažiau vartotojų, lyginant su tuo, kas buvo planuojama rengiant investicinius plėtros projektus. Pavyzdžiui, UAB „Varėnos vandenys“ pagal 2009–2012 m. įgyvendintą plėtros projektą Varėnoje prie vandens tinklų prijungė 17,0 proc., prie nuotekų tinklų – 41,7 proc. naujų vartotojų, UAB „Šakių vandenys“ pagal 2009 m. įgyvendintą plėtros projektą prie nuotekų tinklų prijungė 61,3 proc. naujų vartotojų, UAB „Jonavos vandenys“ pagal 2010–2012 m. įgyvendintą plėtros projektą Jonavos rajone prie vandens tinklų prijungė 39,1 proc., prie nuotekų tinklų – 39,7 proc. naujų vartotojų.

Iš pateiktos informacijos teigtina, kad:

- ❖ 2015 m. sausio 1 d. Įstatymo ir Strategijos tikslus bent vienoje srityje bus įgyvendinę mažoji dalis geriamojo vandens tiekėjų, t. y.
  - 6 ūkio subjektai teiks centralizuotas geriamojo vandens tiekimo paslaugas 95 proc. vartotojų,
  - 4 ūkio subjektai teiks centralizuotas nuotekų tvarkymo paslaugas 95 proc. vartotojų;
- ❖ bendroji laukiama statistika šalies mastu yra – 86,4 proc. vartotojų, gausiančių centralizuotas geriamojo vandens tiekimo paslaugas, ir 82,8 proc. vartotojų, gausiančių centralizuotas nuotekų tvarkymo paslaugas;
  - atskirose savivaldybėse šių paslaugų prieinamumas sieks apie 30 proc.;
- ❖ prie šiuo metu esamos sistemos, kai plėtra daugiausia vyksta Dotacijų lėšomis, vartotojų prijungimo rezultatai, planuoti investiciniuose projektuose, yra nepasiekiami. Tačiau vėlesniais laikotarpiais, jei turtas bus atstatomas ne Dotacijų lėšomis, paslaugų patrauklumas gali dar labiau mažėti.

### **3.2. CENTRALIZUOTAI TIEKIAMO GERIAMOJO VANDENS IR NUOTEKŲ TVARKYMO KOKYBĖ**

2015 m. sausio 1 d. 95,4 proc. vartotojų gaus Higienos reikalavimus atitinkantį vandenį – lyginant su 2013 m. sausio 1 d. padidės 6,7 procentinio punkto (daugiausia – 77,0 procentiniais

punktais – padidės UAB „Neringos vanduo“ tiekiamo vandens, atitinkančio Higienos reikalavimus, kiekis).

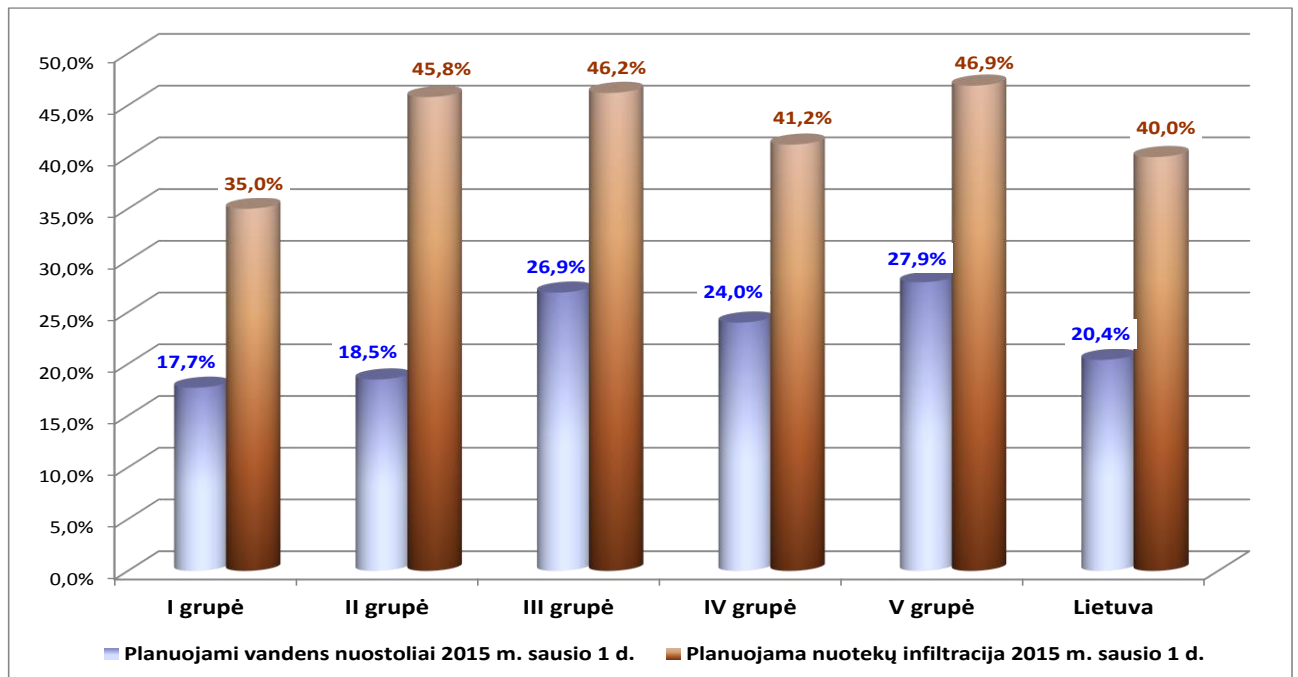
99,2 proc. tvarkomų nuotekų bus išvaloma iki Nuotekų reglamente nustatytų reikalavimų – lyginant su 2013 m. sausio 1 d. padidės 0,6 procentinio punkto.

Iš pateiktos informacijos teigtina, kad 2015 m. sausio 1 d.:

- ❖ 95,4 proc. aptarnaujamų vartotojų gaus Higienos reikalavimus atitinkantį geriamąjį vandenį;
- ❖ 99,2 proc. tvarkomų nuotekų bus išvaloma iki Nuotekų reglamente nustatytų reikalavimų.

### 3.3. VANDENS TIEKIMO IR NUOTEKŲ SURINKIMO TINKLŲ BŪKLĖ

2015 m. sausio 1 d. vandens nuostoliai vidutiniškai sudarys 20,2 proc. (nuo 10,0 proc. UAB „Rokiškio vandenys“ iki 42,0 proc. UAB „Kretingos vandenys“) – lyginant su 2013 m. sausio 1 d. sumažės 1,1 procentinio punkto, nuotekų infiltracija vidutiniškai sieks 40,0 proc. (nuo 10,0 proc. UAB „Varėnos vandenys“ iki 70,0 proc. UAB „Biržų vandenys“) – lyginant su 2013 m. sausio 1 d. sumažės 1,7 procentinio punkto.



14 paveikslas. Prognozuojami vandens nuostoliai ir nuotekų infiltracija 2015 m. sausio 1 d.

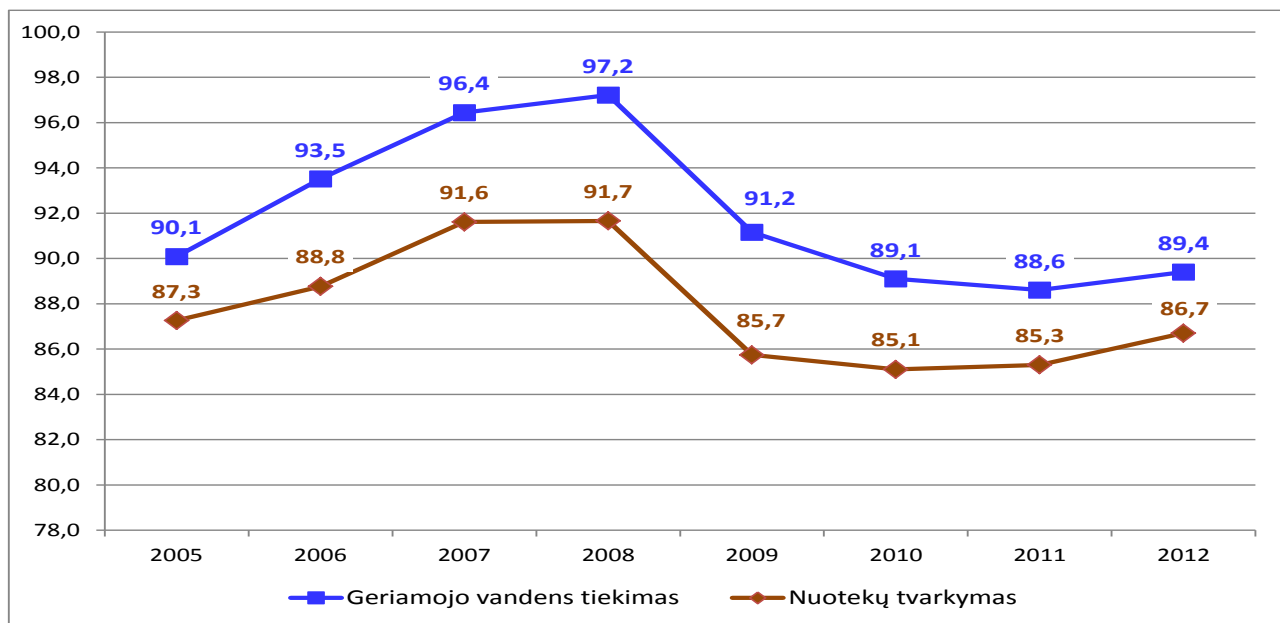
Iš pateiktos informacijos teigtina, kad 2015 m. sausio 1 d.:

- ❖ geriamojo vandens nuostoliai sudarys 20,2 proc.;
- ❖ infiltracija sudarys 40,0 proc.

### 3.4. INFRASTRUKTŪROS PAJĖGUMŲ NAUDOJIMAS

2015 m. sausio 1 d. vandens išgavimo įrenginių pajėgumai bus naudojami 34,7 proc. (nuo 4,6 proc. UAB „Zarasų vandenys“ iki 82,0 proc. UAB „Pasvalio vandenys“), vandens gerinimo įrenginių – 44,3 proc. (nuo 11,0 proc. UAB „Kaišiadorių vandenys“ iki 85,0 proc. UAB „Pasvalio vandenys“), vandens pakėlimo stočių – 31,3 proc. (nuo 8,0 proc. UAB „Dzūkijos vandenys“ iki 82,1 proc. UAB „Trakų vandenys“), nuotekų perpumpavimo stočių – 18,9 proc. (nuo 2,6 proc. UAB „Trakų vandenys“ iki 95,0 proc. UAB „Pasvalio vandenys“), nuotekų valymo įrenginių – 53,9 proc. (nuo 13,3 proc. UAB „Neringos vanduo“ iki 95,0 proc. UAB „Pasvalio vandenys“).

Mažėjant geriamojo vandens tiekimo ir nuotekų tvarkymo paslaugų pardavimams, pajėgumų vandentvarkos ūkiui aptarnauti naudojimas taip pat mažėja. 15 paveiksle parodyta geriamojo vandens tiekimo apimčių dinamika ir nuotekų tvarkymo apimčių dinamika 2005–2012 m.



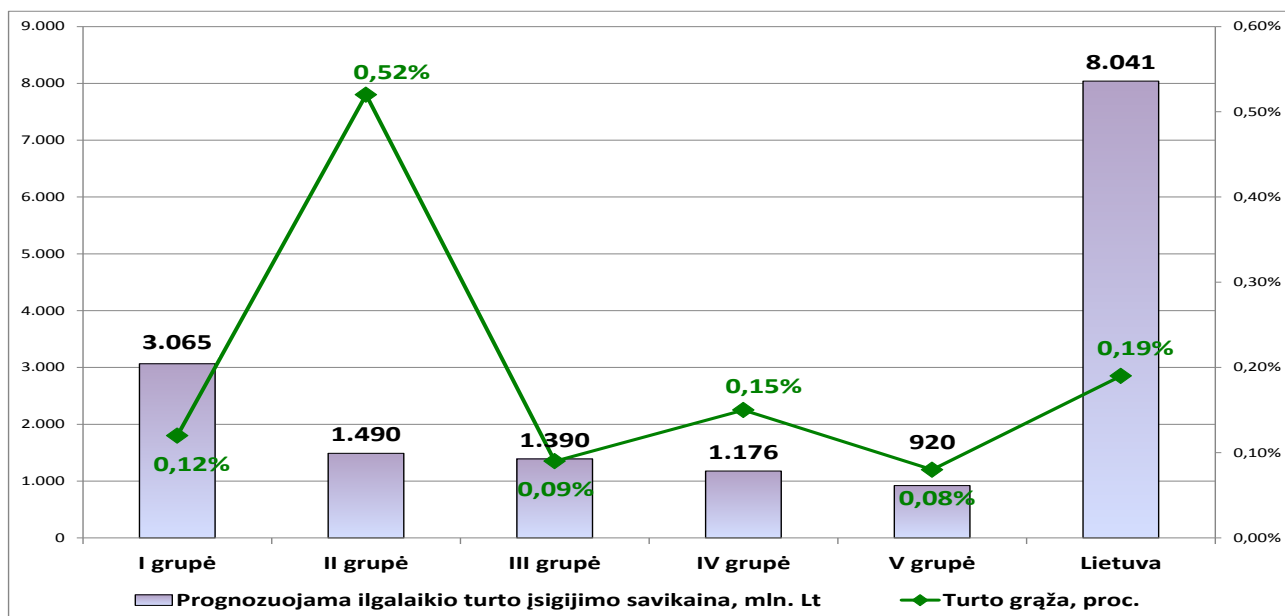
15 paveikslas. Centralizuoto geriamojo vandens tiekimo ir centralizuoto nuotekų tvarkymo apimčių dinamika 2005-2012 m., mln. m<sup>3</sup>

Iš pateiktos informacijos teigtina, kad 2015 m. sausio 1 d.:

- ❖ 34,7 proc. pajėgumu bus naudojami vandens išgavimo įrenginiai;
- ❖ 44,3 proc. pajėgumu bus naudojami vandens gerinimo įrenginiai;
- ❖ 31,3 proc. pajėgumu bus naudojami vandens pakėlimo stočių įrenginiai;
- ❖ 18,9 proc. pajėgumu bus naudojami nuotekų perpumpavimo stočių įrenginiai;
- ❖ 53,9 proc. pajėgumu bus naudojami nuotekų valymo įrenginiai.
- ❖ mažėjant geriamojo vandens tiekimo ir nuotekų tvarkymo apimtims, turimi infrastruktūriniai pajėgumai naudojami mažesniu mastu.

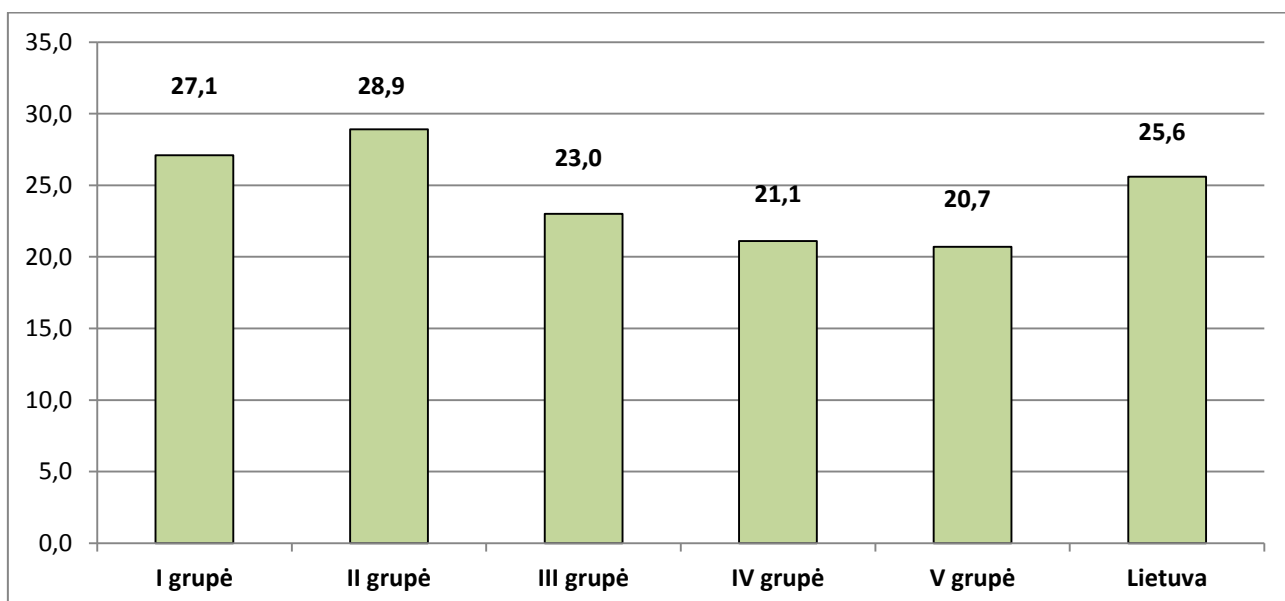
### 3.5. ĮMONIŲ VEIKLOS RODIKLIAI

Prognozuojama, kad vandentvarkos ūkio turto grąža (įvertinant veiklos sukuriama pelną ar nuostolį ir veikloje naudojamo turto vertę) 2015 m. sausio 1 d. bus 0,19 proc. (nuo -1,46 UAB „Raseinių vandenys“ iki 2,06 UAB „Kupiškio vandenys“), tai parodo, kad turtas bus naudojamas neefektyviai.



16 paveikslas. Prognozuojama ilgalaikio turto įsigijimo savikaina ir turto grąža 2015 m. sausio 1 d.

Prognozuojamas EBITDA maržos rodiklis, kuris parodo įmonės gebėjimą vykdyti pagrindinę veiklą bei išipareigojimus – 25,6 proc. (patenkinamas rodiklis >35 proc., < 10 proc. – problemiškas): 6 įmonių rodiklis viršys 35 proc., 4 įmonių rodiklis nesieks 10 proc. ribos.



17 paveikslas. Prognozuojama EBITDA marža 2015 m. sausio 1 d.

Atsižvelgiant į aprašytą vandens tiekimo įmonių būklę 2015 m. sausio 1 d., galima daryti išvadą, kad 2011 m. sausio 5 d. Valstybinio audito ataskaitoje Nr. VA-P-20-3-1 „Vandens tiekimo organizavimas ir kainodara“ Lietuvos Respublikos valstybės kontrolės nurodytos problemos nebus išspręstos. Įstatymo ir Strategijos tikslai aprūpinti gyventojus kokybišku geriamuoju vandeniu ir kokybiškais vandens tiekimo ir nuotekų tvarkymo paslaugomis bei pasiekti 95 procentų centralizuota geriamojo vandens tiekimo ir nuotekų tvarkymo paslauga besinaudojančių gyventojų reikšmę nebus įvykdyti.

#### **4. HIPOTETINĖ ANALIZĖ, JEI PASLAUGŲ KAINOS ATSPINDĖTŲ EKONOMINES INVESTICIJŲ IŠLAIKYMO IR EKSPLOATAVIMO SĄNAUDAS**

Komisijoje derinant paslaugų kainas ir vertinant veiklos ir plėtros planų įtaką paslaugų kainoms, pastebimos šios pagrindinės vandentvarkos ūkio problemos (sąrašas nepilnas):

- ne laiku perskaičiuojamos geriamojo vandens tiekimo ir nuotekų tvarkymo paslaugų kainos, delsimas taikyti perskaičiuotas kainas, mažėjant geriamojo vandens tiekimo ir nuotekų tvarkymo paslaugų pardavimams, keičiantis energetinių išteklių tarifams, teisės aktais reglamentuotiems mokesčių tarifams, remonto medžiagų kainoms ir darbų įkainiams ir kartu nevykdant savivaldybių suderintų veiklos ir plėtros planų;
- savivaldybių suderintuose veiklos ir plėtros planuose numatytos investicijos kelis kartus didina vandens tiekėjų ilgalaikį turtą, o šiam turtui atstatyti lėšos nėra skaičiuojamos;
- prie tinklų jungiasi mažiau vartotojų, lyginant su tuo, kas planuojama rengiant investicinius plėtros projektus;
- paslaugų kainos didėja ženkliai, tai įtakoja vartotojų sprendimą jungtis prie tinklų ir paskatas mažinti vartojimą, o tai sąlygoja vandens tiekėjo paslaugų pardavimų mažėjimą, neužtikrina įmonių rentabilumo ir Įstatymo tikslų įgyvendinimo.

Komisija, įgyvendindama bendruosius vandens tiekimo ir nuotekų tvarkymo valstybinio valdymo ir reguliavimo tikslus, numatytus Įstatymo 3 straipsnyje, atliko *hipotetinę analizę*, siekdama nustatyti, koks geriamojo vandens tiekimo ir nuotekų tvarkymo paslaugų kainų lygis būtų pasiektas tuo atveju, jei jos atspindėtų ekonomines Europos Sąjungos fondų, Lietuvos Respublikos valstybės ir savivaldybių biudžetų lėšomis finansuojamų investicijų išlaikymo ir eksploatavimo sąnaudas.

##### **4.1. HIPOTETINĖS ANALIZĖS PRIELAIDOS IR NAUDOTI DUOMENYS**

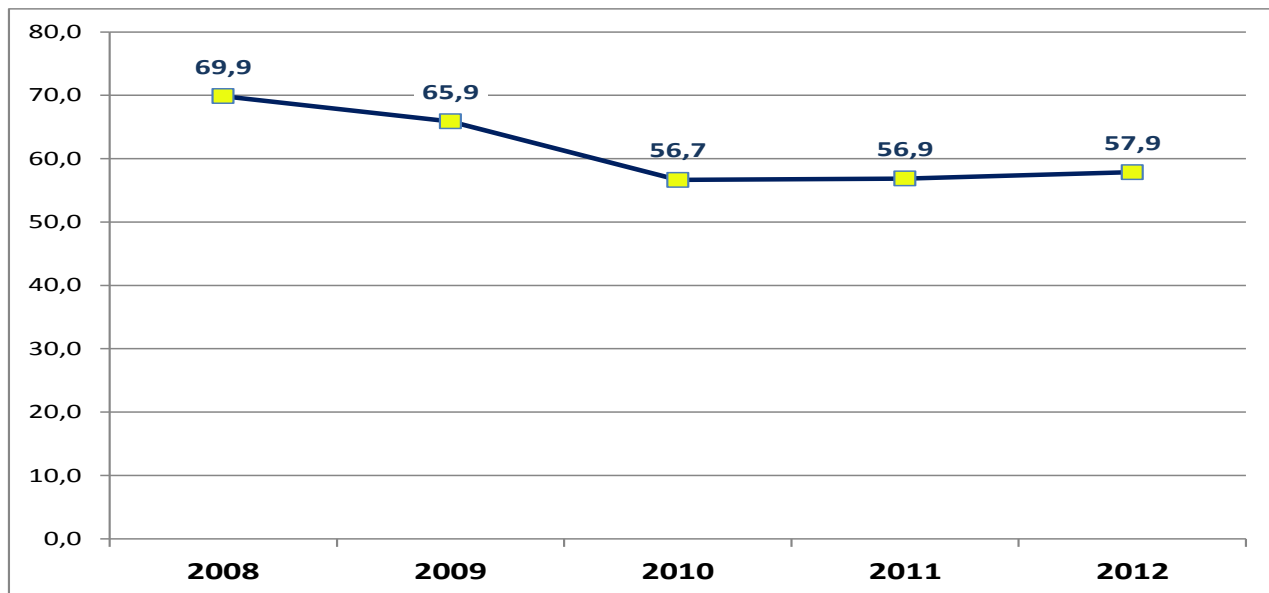
Hipotetinės analizės prielaidos:

1. Kainų skaičiavimo pagrindas – Komisijos suderinta (kai kuriais atvejais savivaldybių tarybų dar nenustatyta) vidutinė 3–5 metų vandens tiekimo įmonių geriamojo vandens tiekimo ir nuotekų tvarkymo kaina;
2. Skaičiavimuose įvertintos sąnaudos: ilgalaikio turto nusidėvėjimo ir palūkanų;
3. Atstatomas iki 2013 m. sausio 1 d. už Dotacijas įsigytas turtas;
4. Atstatomo turto nusidėvėjimas skaičiuojamas pagal ilgalaikio turto nusidėvėjimo normas;
5. Pirmaisiais suderintų kainų galiojimo metais įvertintos per 10 metų nudėvėto turto (mašinos, įrenginiai, transporto priemonės) atstatymo sąnaudos;
6. Tolimesniais suderintų kainų galiojimo metais įvertinta per likusius metus nudėvėto kito turto (pastatai, įrenginiai, vamzdynai) atstatymo sąnaudų dalis;
7. Įvertintos 10 metų paskolos lėšų, reikalingų turtui atstatyti, 4 proc. metinių palūkanų sąnaudos.

7 priede pateikti duomenys apie šiuo metu galiojančias vidutines geriamojo vandens tiekimo ir nuotekų tvarkymo kainas; planuojamas kainas, įmonėms atstatant už Dotacijas įsigytą turtą; namų ūkio išlaidas per mėnesį šiuo metu ir numatomas namų ūkio išlaidas, išaugus kainoms; namų ūkio

išlaidų, skirtų apmokėti geriamojo vandens tiekimo ir nuotekų tvarkymo paslaugas, procentas nuo namų ūkio pajamų.

Analizuojant vandens ūkio plėtros įtaką Strategijos tikslams įgyvendinti, naudoti Komisijos turimi vidutinio geriamojo vandens suvartojimo Lietuvoje duomenys (18 paveikslas).



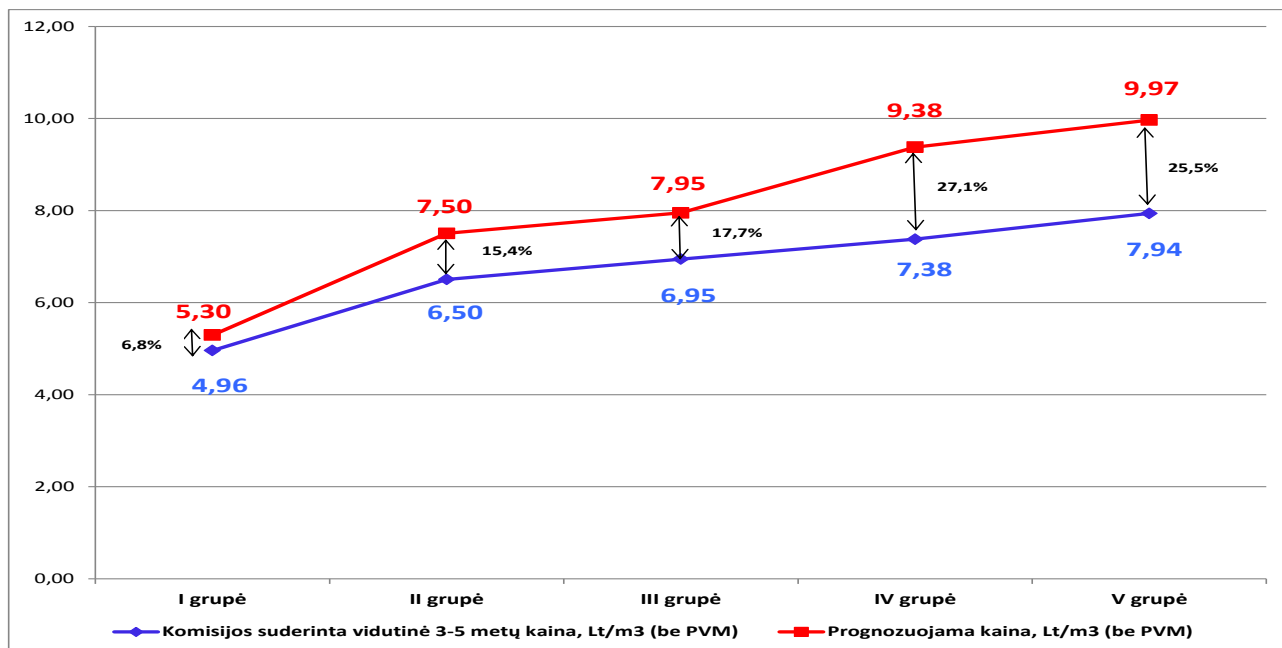
18 paveikslas. Vidutinis gyventojų geriamojo vandens suvartojimas Lietuvoje 2008–2012 m., l/parą.

Geriamojo vandens suvartojimas nuo 2008 m. vidutiniškai Lietuvoje sumažėjo 17 proc. Nuo 2010 m. geriamojo vandens suvartojimas gyventojui per parą stabilizavosi, tačiau, didėjant geriamojo vandens tiekimo ir nuotekų tvarkymo paslaugų kainoms, geriamojo vandens vartojimo didėjimas asmeniui neprognozuojamas.

#### 4.2. HIPOTETINĖS ANALIZĖS REZULTATAI

Vidutiniškai Lietuvoje vandens tiekimo ir nuotekų tvarkymo paslaugų teikimo kaina, įmonėms atstatant už Dotacijas įsigytą turtą (skolinantis atstatymui reikalingas lėšas iš bankų ir mokant palūkanas bei jau atstatytam turtui skaičiuojant nusidėvėjimo sąnaudas), padidėtų 0,86 Lt/m<sup>3</sup> arba 14,8 proc. (nuo 1,9 proc. UAB „Prienų vandenys“ iki 94,2 proc. UAB „Šilutės vandenys“). Taip pat, atsižvelgiant į tai, kad vandens tiekimo įmonės yra nuostolingos (nuostolis vidutiniškai sudaro 0,27 Lt/m<sup>3</sup>), tai yra neįgyvendinamas sąnaudų susigrąžinimo principas ir, įvertinus sąnaudų susigrąžinimą kainose, kainos didėtų 1,13 Lt/m<sup>3</sup>.

19 paveiksle parodytas tikėtinas vidutinės kainos pokytis pagal įmonių grupes.



19 paveikslas. Vidutinės kainos pokytis, vandens tiekimo įmonėms atstatant už Dotacijas įsigytą turta.

Iš 19 paveikslas matyti, kad mažiausias kainų šuolis (6,8 proc.) būtų laukiamas I grupės įmonėse (nuo 4,3 proc. UAB „Vilniaus vandenys“ iki 12,7 proc. AB „Klaipėdos vanduo“), o didžiausias – IV grupės įmonėse (nuo 5,3 proc. UAB „Varėnos vandenys“ iki 57,7 proc. UAB „Šakių vandenys“). Nagrinėjant kiekvienos grupės įmonės planuojamas kainas, yra įmonių, kurių kainos išaugtų daugiau nei 50 proc.: UAB „Šilutės vandenys“ (94,2 proc.), UAB „Šilalės vandenys“ (69,5 proc.), UAB „Neringos vanduo“ (58,3 proc.), UAB „Šakių vandenys“ (57,7 proc.), UAB „Ignalinos vanduo“ (52,4 proc.).

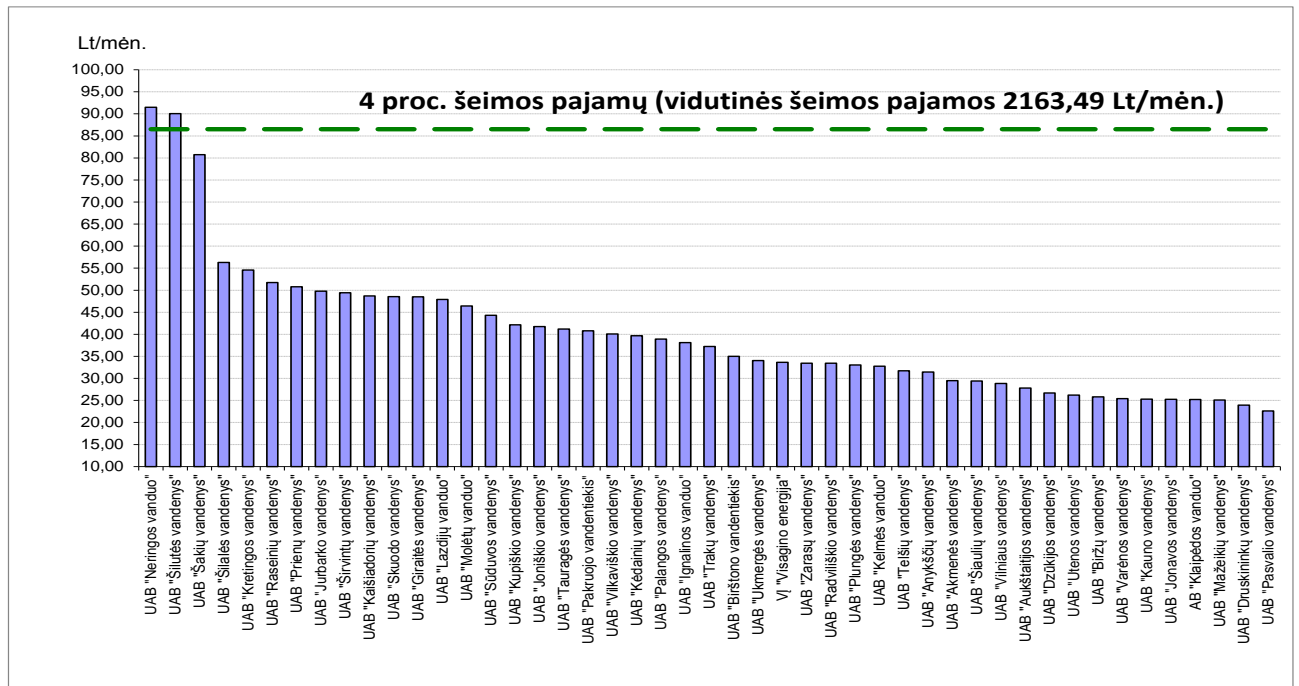
Vienas iš Strategijos tikslų yra toks ūkio funkcionavimas, kad visoje šalies teritorijoje centralizuotai (viešai) tiekiamas geriamasis vanduo ir teikiamos nuotekų tvarkymo paslaugos atitiktų ne tik sveikatos apsaugos, aplinkos apsaugos ir abonentų aptarnavimo kokybei nustatytus reikalavimus, bet ir būtų sudarytos palankios sąlygos kuo didesniai gyventojų ir kitų potencialių abonentų skaičiui optimaliomis sąlygomis ir kainomis gauti viešai tiekiamą geriamąjį vandenį ir teikiamą nuotekų tvarkymo paslaugą. Strategijos 13 punkte numatyta, kad 2015 metais išlaidos geriamajam vandeniui ir nuotekų tvarkymo paslaugoms turėtų būti ne didesnės nei 4 proc. šeimos pajamų. 7 priedo 8 ir 9 stulpeliuose yra parodytas namų ūkio suvartojamas vandens kiekis per mėnesį (skaičiuota, kad namų ūkį sudaro 2,17 žmogaus<sup>3</sup>) ir namų ūkio išlaidos geriamojo vandens tiekimo ir nuotekų tvarkymo paslaugoms (skaičiuota, kad vidutinės disponuojamosios pajamos vienam šeimos nariui – 997,0 Lt per mėn.<sup>4</sup>). Vidutiniškai Lietuvoje apmokėti geriamojo vandens tiekimo ir nuotekų tvarkymo paslaugas šeima išleidžia 1,25 proc. namų ūkio pajamų nuo 0,91 proc. UAB „Pasvalio vandenys“ aptarnaujamoje teritorijoje iki 2,67 proc. UAB „Neringos vanduo“ aptarnaujamoje teritorijoje). Tokie skaičiai atitinka Strategijos tikslus, tačiau atkreiptinas dėmesys į gyventojų geriamojo vandens suvartojimą (l/parą). Vidutiniškai Lietuvoje vienas žmogus per parą sunaudoja 57,9 l geriamojo vandens (nuo 34,9 l UAB „Biržų vandenys“ aptarnaujamoje teritorijoje iki 78,0 l UAB „Sūduvos vandenys“ aptarnaujamoje teritorijoje), tačiau yra tokių vandens tiekėjų aptarnaujamų teritorijų, kur vidutinis gyventojų geriamojo vandens suvartojimas tesiekia 35 l per parą, o tai neužtikrina normalių gyvenimo sąlygų<sup>5</sup>.

<sup>3</sup>Lietuvos statistikos departamento rodiklių duomenų bazė (2012, miestas ir kaimas).

<sup>4</sup>Lietuvos statistikos departamento rodiklių duomenų bazė (2011, miestas ir kaimas).

<sup>5</sup> Pagal tarptautinės lyginamosios analizės tinklo IBNET duomenis, vidutinis vandens suvartojimas Europos šalyse viršija 100 l/parą.

20 paveiksle parodytos planuojamos namų ūkio išlaidos geriamojo vandens tiekimo ir nuotekų tvarkymo paslaugoms apmokėti, vandens tiekimo įmonėms atstatant už Dotacijas įsigytą turtą.



20 paveikslas. Planuojamos namų ūkio išlaidos geriamojo vandens tiekimo ir nuotekų tvarkymo paslaugoms apmokėti, vandens tiekimo įmonėms atstatant už Dotacijas įsigytą turtą.

Planuojamos namų ūkio išlaidos per mėn., vandens tiekimo įmonėms atstatant už Dotacijas įsigytą turtą ir vertinant tokį patį, kaip 2012 m., geriamojo vandens vartojimą, vidutiniškai Lietuvoje sudarytų 1,43 proc. namų ūkio pajamų (nuo 1,04 proc. UAB „Pasvalio vandenys“ aptarnaujamoje teritorijoje iki 4,23 proc. UAB „Neringos vanduo“ aptarnaujamoje teritorijoje). Keleto įmonių aptarnaujamos teritorijos vartotojų namų ūkių išlaidos geriamojo vandens tiekimo ir nuotekų tvarkymo paslaugoms jau viršytų Strategijoje numatytą mokumo ribą.

Hipotetinė analizė rodo, kad ateityje, įmonėms atstatant už Dotacijas įsigytą turtą, paslaugų savikaina ir namų ūkio išlaidos geriamojo vandens tiekimo ir nuotekų tvarkymo paslaugoms neišvengiamai augs, tuo sąlygodamos vartojimo mažėjimą ir pajėgumų neišnaudojimą, įmonės nesugebės užtikrinti paskolos prievolių vykdymo, ilgalaikio geriamojo vandens tiekimo ir nuotekų tvarkymui skirtos infrastruktūros eksploatavimo ir jos atnaujinimo bei teikiamų paslaugų kokybės.

Iš atliktos hipotetinės analizės teigtina, kad jei geriamojo vandens tiekimo ir nuotekų tvarkymo kainos atspindėtų ekonomines viso bet kuriomis lėšomis investuoto turto atstatymo bei eksploatacijos sąnaudas:

- ❖ vidutinis kainų pokytis šalyje būtų 1,13 Lt/m<sup>3</sup>, didžiausią pokytį demonstruotų mažiausi ūkio subjektai;
- ❖ kai kuriose savivaldybėse išlaidos už geriamąjį vandenį ir nuotekų tvarkymą viršytų 4 proc. namų ūkio pajamų, vertinant pagal dabartines sunaudojimo normas gyventojui.